

図書館の概要

- 平成22年度 -
(2010年度)



西宮市立図書館

目 次

図書館のあゆみ	2
機構・分掌事務	4
施設の概要	5
図書館の現況	1 1
1 貸出・登録者状況（全館）	1 1
2 利用状況（個人貸出・調査相談・相互貸借）	1 3
3 館別予約状況	1 5
4 障害者サービス	1 6
5 視聴覚サービス	1 7
6 学習室利用状況	1 8
7 蔵書統計	1 9
8 集会行事・事業実施状況	2 1
平成 2 2 年度事業予算	2 3
関係条例・規則等	2 4

図書館のあゆみ

- 昭和 3年（1928年）9月 旧西宮市立図書館、開館（辰馬吉左衛門氏の寄付により建設）
- 24年（1949年）4月 全国公共図書館に先駆けて無料公開を実施。
- 33年（1958年）9月 移動図書館専用車「いずみ号」購入、グループ貸出による配本を開始。
- 51年（1976年）7月 貸出方式をニューワーク式^{（注1）}からコンピュータによる貸出に切り替え、予約サービスを開始するとともに、貸出冊数を4冊から6冊とした。
- （注1）アメリカにおいて考案された貸出方式のひとつで、本に添付されたブックカードに利用者番号等の貸出記録を行い、返却予定日順にブックカードを館で保管し、貸出の管理をする方式。
- 52年（1977年）8月 越木岩配本所、越木岩会館敷地内に廃バスを利用し、開設。
- 53年（1978年）5月 浜甲子園団地内、浜甲子園地域文庫を浜甲子園分室に切り替え、開室。
- 54年（1979年）5月 段上分室、共同利用施設段上センターに開室。
- 55年（1980年）5月 新図書館建設調査委員会を設置する。調査研究の結果、川添町（夙川病院跡）を適地とする報告が出され、昭和56年（1981年）4月から建設準備に取り組む。
- 59年（1984年）4月 段上分室、段上公民館内に移転し、開室。
- 60年（1985年）3月 新図書館建築工事竣工。同時に、旧西宮市立図書館を閉館。
- 4月 越木岩配本所を越木岩分室と改称。
- 7月 「西宮市立中央図書館」開館。視聴覚サービス、集会行事を実施。
- 9月 辰馬吉男氏から寄付を受け、西宮市図書館振興基金を設置。
- 10月 分室の貸出方式、変形ブラウン方式^{（注2）}からコンピュータ処理に切替。
- （注2）イギリスにおいて創案された公共図書館向けの貸出方式で、袋状の貸出券にブックカードを入れ、返却予定日順に館が保管するもので、貸出記録はせず、貸出券と本を引き換える方式。
- 62年（1987年）4月 越木岩分室、越木岩公民館に併設で開室。
- 10月 中央図書館と3分室のコンピュータをオンライン化、一体的利用の推進を図る。3分室の開室日を週2日から週3日に変更 また、開室時間の延長を実施。
- 平成 2年（1990年）11月 北部図書館、塩瀬センターに併設で開館。
- 3年（1991年）4月 阪神地区公共図書館の相互協力の実施。
- 4年（1992年）10月 上ヶ原分室、上ヶ原公民館に併設で開室。
- 6年（1994年）9月 除籍図書、雑誌、寄贈図書の市民無料配布を実施。
- 7年（1995年）1月 阪神・淡路大震災により、全館一時休館。
- 2月 中央・北部図書館を再開。以後、移動図書館・各分室を順次再開。
- 8年（1996年）10月 甲東園分室、甲東園駅前再開発ビルのアブリ甲東5階に開室。
- 10年（1998年）5月 高須分室、高須デイサービスセンターに併設で開室。
- 鳴尾図書館開館、浜甲子園分室閉室。
- 11年（1999年）6月 中央・北部・鳴尾図書館で、金曜日の開館時間を午後7時まで1時間延長。
- 12年（2000年）7月 図書館のホームページを開設。
- 13年（2001年）5月 北口図書館、ACTA西宮の東館5階に開館。
- 14年（2002年）3月 阪神広域行政圏7市1町の公共図書館蔵書をWebで検索できるシステム実施。
- 15年（2003年）5月 障害者サービスでCDの郵送貸出を開始。
- 16年（2004年）4月 北口図書館、毎週金曜日を午後8時まで閉館。

- 17年（2005年）4月 北口図書館、火～金曜日を午後8時まで開館。
7月 新図書館システムの導入に向けて、システム開発を開始。
- 18年（2006年）3月 越木岩分室にエレベータを設置。
4月 新図書館システムを導入。
貸出冊数を、各館6冊から全館合計15冊に変更。
Web、館内OPACによる予約・貸出延長を実施。
10月 CDの予約受付を開始。
- 19年（2007年）4月 中央・北部・鳴尾・北口図書館、土・日曜日を午後6時まで開館。
分室業務を委託し、開室日を火～土曜日に拡大、午後5時まで開室。
4拠点館・5分室で祝日・休日開館を実施。
中央・北部・鳴尾図書館、金曜日の午後7時閉館を午後6時に変更。
中央・鳴尾図書館、7月～9月の火～金曜日を午後7時まで開館。
- 20年（2008年）4月 レファレンス用のインターネットデータベースを導入し、中央・北口図書館に
閲覧用パソコンを配備。
7月 移動図書館の巡回を、7月末日をもって廃止。
10月 西宮市子ども読書活動推進計画を策定。
- 21年（2009年）4月 山口分室、山口センターに併設で開室。
若竹分室、若竹生活文化会館内の図書室を、図書館分室として新たに開室。
北部・鳴尾図書館にインターネットデータベース閲覧用パソコンを配備。

機構・分掌事務

平成22年4月1日現在

中央図書館 (43名)

館長 1名	管理チーム			図書館施設の整備及び図書館活動の基本計画 教育文化センター施設・設備の維持管理 阪図協等関係機関・団体との連絡調整 図書館統計の管理 予算の編成・執行管理 他の係に属さない事務
	係主	長事計	1名 3名 4名	
	利用サービス第1チーム			
	課長補佐	係主	1名 1名	
	主査	1名		
	主事	1名		
	家政作業員	2名		
	嘱託司書	3名		
	計	9名		
	利用サービス第2チーム			
	課長補佐	1名		
	司書	3名		
	嘱託司書	10名		
	計	14名		
	鳴尾図書館チーム			
	課長補佐	1名		
	係主	1名		
	主事	2名		
	司書	1名		
	家政作業員	1名		
	嘱託司書	9名		
	計	15名		

北口図書館 (36名)

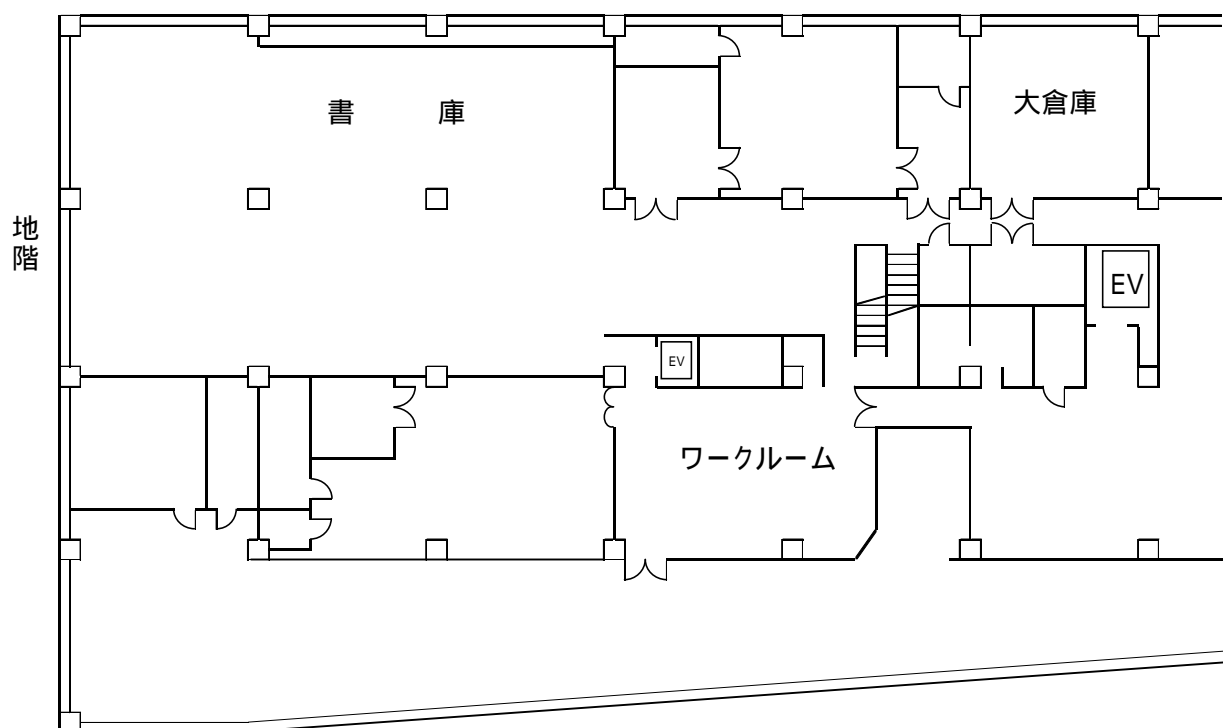
館長 1名	利用サービス第1チーム			中央図書館との連携 特定重要課題の処理 予算の編成・執行管理 広報、集会行事、視聴覚サービス 北口図書館の視聴覚資料の選択・収集・受入・管理・除籍 施設の維持管理
	課長補佐	主査	1名 1名	
		主事	2名	
		嘱託司書	5名	
	計	9名		
	利用サービス第2チーム			
	課長補佐	1名		
	係主	2名		
	司書	2名		
	家政作業員	1名		
	嘱託司書	13名		
	計	19名		
	北部図書館チーム			
	係主	1名		
	司書	2名		
	嘱託司書	4名		
	計	7名		

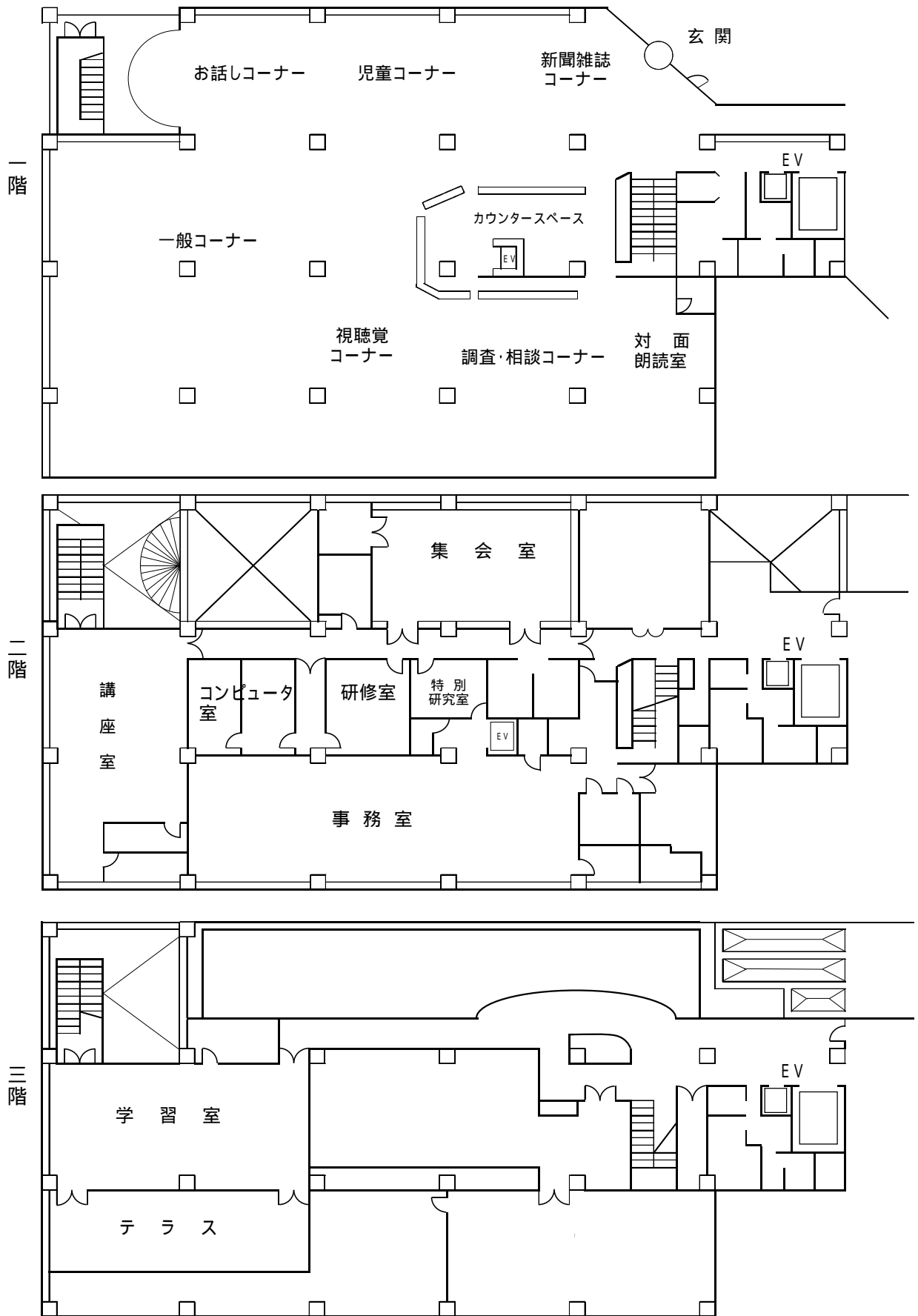
施設の概要

1 中央図書館

- (1) 所在地 西宮市川添町15番26号 電話(0798)33-0189
- (2) 開館年月日 昭和60年7月10日
- (3) 敷地面積 4,143.58㎡
- (4) 建物面積 鉄筋コンクリート造地上3階・地下1階建
教育文化センター延床面積8,358.04㎡
中央図書館部分面積 4,682.29㎡
- (5) 施設概要 地階 書庫594.75㎡(2層書架 30万冊収納可)
ワークルーム137.23㎡ 大倉庫88.42㎡ 他
1階 開架室1,290.94㎡(排架能力67,000冊) 対面朗読室7.07㎡
キャレル17席 ビデオ・DVDブース8席 CDブース4席 他
2階 集会室176.74㎡(定員110人) 研修室46.24㎡(定員20人)
講座室182.20㎡(定員70人) 特別研究室22.24㎡
コンピュータ室49.35㎡ 事務室307.98㎡ 他
3階 学習室204.05㎡(定員116人) 他
- (6) 開館時間等
開館時間 火～金曜日 午前10時～午後6時(7月～9月は午後7時)
土・日曜日・祝日・休日 午前10時～午後6時
休館日 月曜日・第1木曜日(祝日・休日と重なる時は開館し、翌日が休館)
年末年始(12月29日～1月4日)、長期整理期間(14日間以内)

(7) 平面図





2 北部図書館

- (1) 所 在 西宮市名塩新町1番地(西宮市塩瀬センター2階)
電話(0797)61-1706
- (2) 開館年月日 平成2年11月13日
- (3) 施設面積 631.3㎡
- (4) 施設概要 開架室463.3㎡(排架能力51,000冊) 事務室68㎡
ワークルーム100㎡
- (5) 開館時間等
開館時間 午前10時~午後6時
休館日 中央図書館と同じ

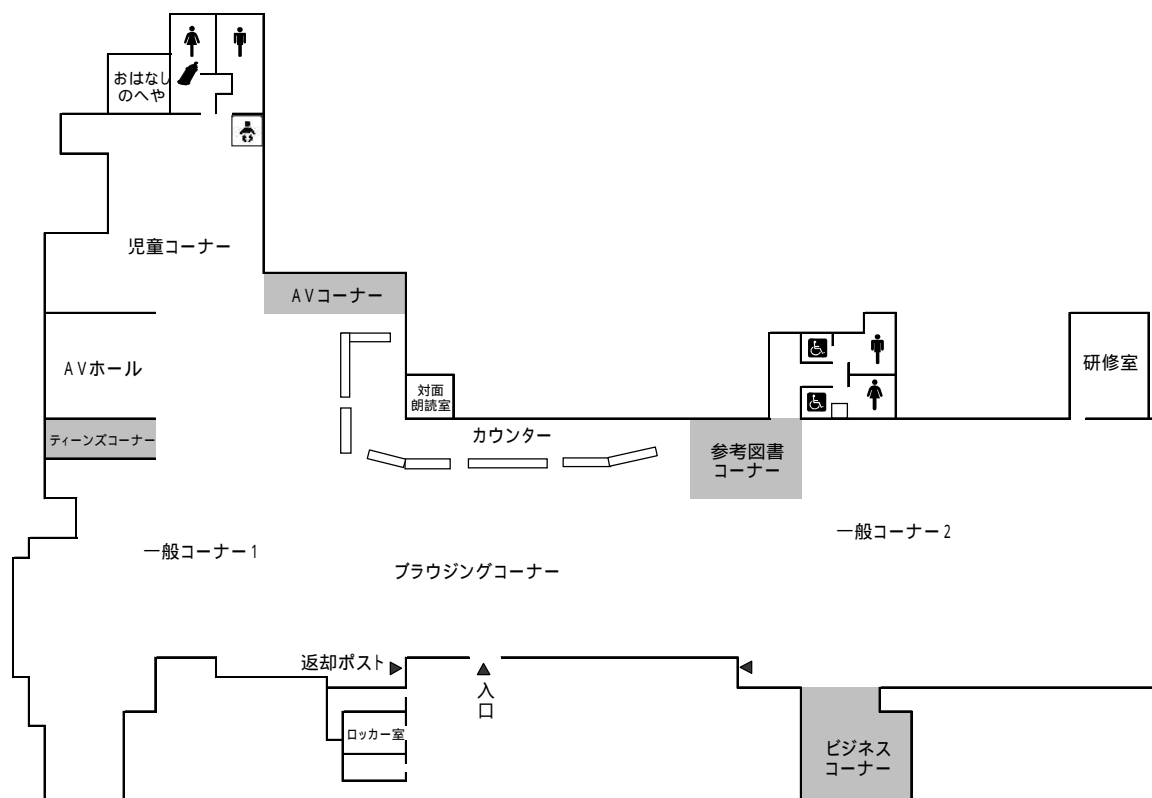
3 鳴尾図書館

- (1) 所 在 西宮市甲子園八番町1番20号
電話(0798)45-5003
- (2) 開館年月日 平成10年5月26日
- (3) 敷地面積 1,673.89㎡
- (4) 建物面積 鉄筋コンクリート造2階建
延床面積 1,651.94㎡
- (5) 施設概要 1階 書庫91.98㎡(5万冊収納可) ワークルーム20.15㎡
視聴覚室88.82㎡ 学習室85.75㎡(定員50人)
駐車場・自転車置場367.47㎡ その他270.94㎡
2階 開架室643.68㎡(排架能力55,000冊) 対面朗読室6.56㎡
事務室76.59㎡
- (6) 開館時間等
開館時間 中央図書館と同じ
休館日 中央図書館と同じ

4 北口図書館

- (1) 所 在 西宮市北口町1番2号(ACTA西宮東館5階)
電話(0798)69-3151
- (2) 開館年月日 平成13年5月29日
- (3) 施設面積 3,393.3㎡
- (4) 施設概要 開架室2,289㎡ 排架能力220,000冊 おはなしのへや36㎡
対面朗読室18㎡ AVホール・コーナー122㎡
ビデオ・DVDブース9席 CDブース4席
事務室・ワークルーム305㎡ 研修室51㎡ その他572㎡
- (5) 開館時間等
開館時間 火~金曜日 午前10時~午後8時
土・日曜日・祝日・休日 午前10時~午後6時
休館日 中央図書館と同じ

(6) 平面図



5 分 室

(1) 越木岩分室

所 在	西宮市樋之池町5番31号(越木岩公民館南隣) 電話(0798)73-7341
開室年月日	昭和52年8月3日(昭和62年4月14日新築移転)
開架室面積	149.36㎡
排架能力	16,000冊
開館時間等	
開室時間	午前10時~午後5時
休室日	日曜日、月曜日・第1木曜日(祝日・休日と重なる時は開室し、翌日が休室) 年未年始(12月29日~1月4日)、長期整理期間(14日間以内)

(2) 段上分室

所 在	西宮市段上町2丁目10番3号(段上公民館1階) 電話(0798)53-0932
開室年月日	昭和54年5月25日(昭和59年4月20日移転)
開架室面積	145㎡
排架能力	15,000冊
開館時間等	
開室時間	越木岩分室と同じ
休室日	越木岩分室と同じ

(3) 上ヶ原分室

所 在 西宮市六軒町1番32号(上ヶ原公民館1階)
電話(0798)72-7388

開室年月日 平成4年10月20日

開架室面積 174㎡(ほかに書庫21㎡)

排架能力 17,000冊(ほかに書庫3,000冊)

開館時間等

開室時間 越木岩分室と同じ

休室日 越木岩分室と同じ

(4) 甲東園分室

所 在 西宮市甲東園3丁目2番29号(アプリ甲東5階)
電話(0798)54-3600

開室年月日 平成8年10月15日

開架室面積 232.7㎡(ほかに書庫30㎡)

排架能力 20,000冊(ほかに書庫3,000冊)

開館時間等

開室時間 越木岩分室と同じ

休室日 越木岩分室と同じ

(5) 高須分室

所 在 西宮市高須町1丁目7番91号(高須デイサービスセンター2階)
電話(0798)49-1777

開室年月日 平成10年5月12日

開架室面積 189㎡(ほかに書庫24㎡)

排架能力 17,000冊(ほかに書庫3,000冊)

開館時間等

開室時間 越木岩分室と同じ

休室日 越木岩分室と同じ

(6) 山口分室

所 在 西宮市山口町下山口4丁目1番8号(山口センター3階)
電話(078)904-3961

開室年月日 平成21年4月1日

開架室面積 492㎡(ほかに事務室29㎡、おはなしのへや17㎡)

排架能力 40,000冊

開館時間等

開室時間 越木岩分室と同じ

休室日 越木岩分室と同じ

(7) 若竹分室

所 在 西宮市西福町15番12号(若竹生活文化会館2階)

電話(0798)67-5505

開室年月日 平成21年4月21日

開架室面積 114m²

排架能力 10,000冊

開館時間等

開室時間 越木岩分室と同じ

休室日 越木岩分室と同じ

図書館の現況

年度	人口 人	職員数 人	職員1人当たり		図書館費		資料費	
			サービス人口 人	貸出冊数 冊	決算額 円	人口 1人当たり 円	決算額 円	人口 1人当たり 円
17	467,495	85	5,500	33,586	285,533,405	610.77	54,562,696	116.71
18	472,481	84	5,625	38,159	265,336,121	561.58	56,009,996	118.54
19	476,329	78	6,107	44,598	294,767,148	618.83	61,666,816	129.46
20	479,192	79	6,066	45,820	678,335,429	1,415.58	119,800,602	250.01
21	480,920	79	6,088	48,823	474,839,339	987.36	72,395,928	150.54

(注)・職員数には嘱託職員を含む。
・人口は当該年度末の3月31日現在。

1 貸出・登録者状況(全館)

(1) 個人貸出・登録者

(単位：人・冊)

年度	登録者数				貸出冊数				貸出人数		
	成人	児童	計	登録率	成人	児童	計	人口 1人当たり	成人	児童	計
17	93,456	23,310	116,766	25.0%	1,798,360	1,056,479	2,854,839	6.11	665,477	167,106	832,583
18	100,921	23,354	124,275	26.3%	1,960,281	1,245,108	3,205,389	6.78	610,586	123,433	734,019
19	110,276	22,318	132,594	27.8%	2,088,222	1,390,456	3,478,678	7.30	658,638	132,881	791,519
20	122,048	22,174	144,222	30.0%	2,178,349	1,441,460	3,619,809	7.55	698,894	126,143	825,037
21	120,128	25,122	145,250	30.2%	2,293,202	1,563,852	3,857,054	8.02	740,184	129,675	869,859

(2) 団体貸出・登録団体数

年度	登録団体数	貸出冊数		
		成人図書	児童図書	計
17	41	1,512	3,542	5,054
18	54	1,593	4,424	6,017
19	48	1,744	2,965	4,709
20	47	614	3,175	3,789
21	41	418	2,784	3,202

(3) 年齢別登録者数

(平成22年3月31日現在 単位:人)

館別 年齢	中央 図書館	北部 図書館	鳴尾 図書館	北口 図書館	分 室								移 動 図書館	合 計	構成比	
					越木岩	段 上	上ヶ原	甲東園	高 須	山 口	若 竹	計				
児 童	0~12歳	3,978	1,827	4,461	8,152	1,384	961	1,124	1,158	795	1,004	278	6,704		25,122	17.3%
成 人	13~22歳	3,314	1,204	4,091	9,623	385	300	415	738	407	243	7	2,495		20,727	14.3%
	23~29歳	2,459	400	2,015	6,834	148	67	100	246	160	121	17	859		12,567	8.7%
	30~39歳	5,327	1,473	4,718	12,627	1,025	539	695	1,017	510	441	131	4,358		28,503	19.6%
	40~49歳	4,270	1,434	4,008	9,836	887	369	579	1,019	351	334	84	3,623		23,171	16.0%
	50~59歳	2,700	1,010	2,255	4,776	356	142	285	480	289	260	58	1,870		12,611	8.7%
	60歳以上	5,125	1,633	4,045	7,466	898	355	717	1,193	618	420	79	4,280		22,549	15.5%
	計	23,195	7,154	21,132	51,162	3,699	1,772	2,791	4,693	2,335	1,819	376	17,485		120,128	82.7%
合 計		27,173	8,981	25,593	59,314	5,083	2,733	3,915	5,851	3,130	2,823	654	24,189		145,250	100.0%
前年度 登録者数		27,361	9,566	25,738	60,798	4,720	2,811	3,907	5,811	3,058			20,307	452	144,222	
対前年度 増 減		-188	-585	-145	-1,484	363	-78	8	40	72	2,823	654	3,882	-452	1,028	
内 訳	市 内	23,221	8,651	24,873	47,608	4,935	2,650	3,883	5,382	3,087	2,727	628	23,292		127,645	87.9%
	市 外	3,952	330	720	11,706	148	83	32	469	43	96	26	897		17,605	12.1%

(注)・移動図書館は平成20年7月末で廃止。

・山口分室は平成21年4月1日開室。

・若竹分室は平成21年4月21日開室。

(4) 広域貸出登録者数

(平成22年3月31日現在 単位:人)

区分	市町名							
	芦屋市	尼崎市	伊丹市	宝塚市	川西市	三田市	猪名川町	合 計
各市町から 西宮市へ	4,078	4,485	963	4,906	250	310	31	15,023
西宮市から 各市町へ	1,994	4,639	1,532	2,694	2,355	1,161	92	14,467

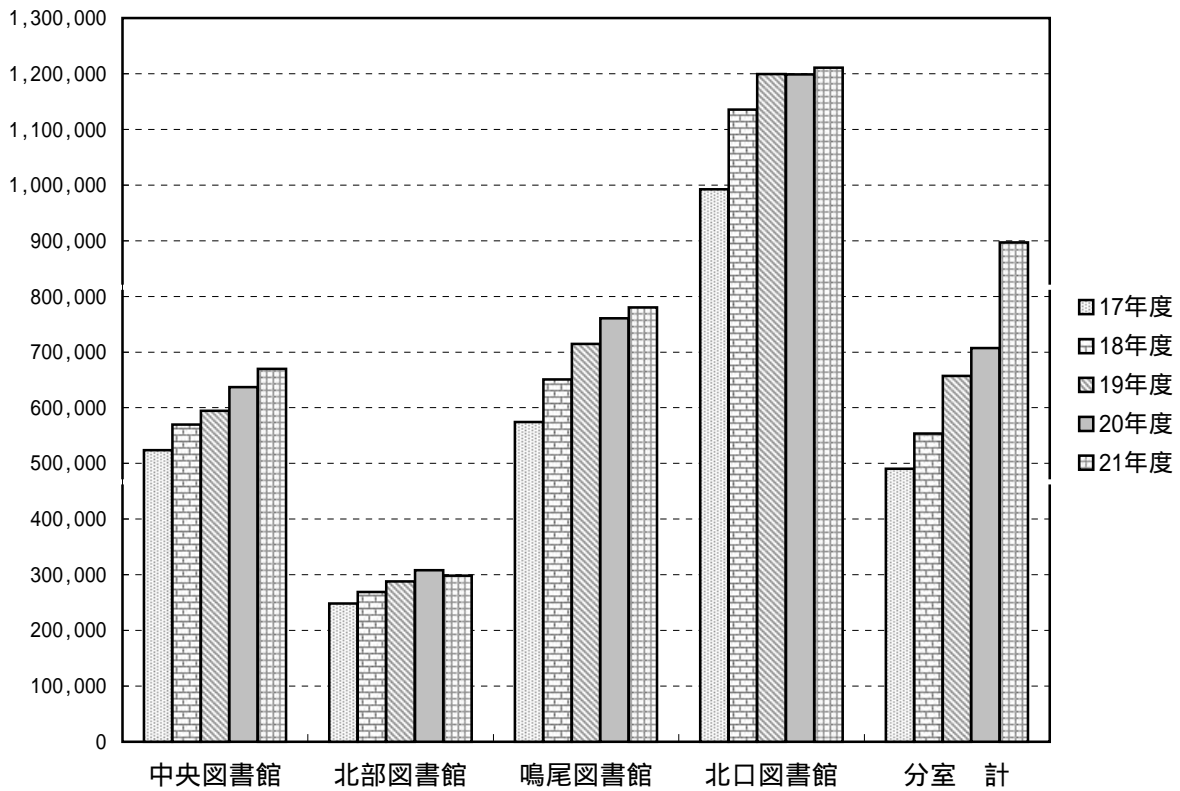
(阪神地区公共図書館協議会)

2 利用状況（個人貸出・調査相談件数・相互貸借統計）

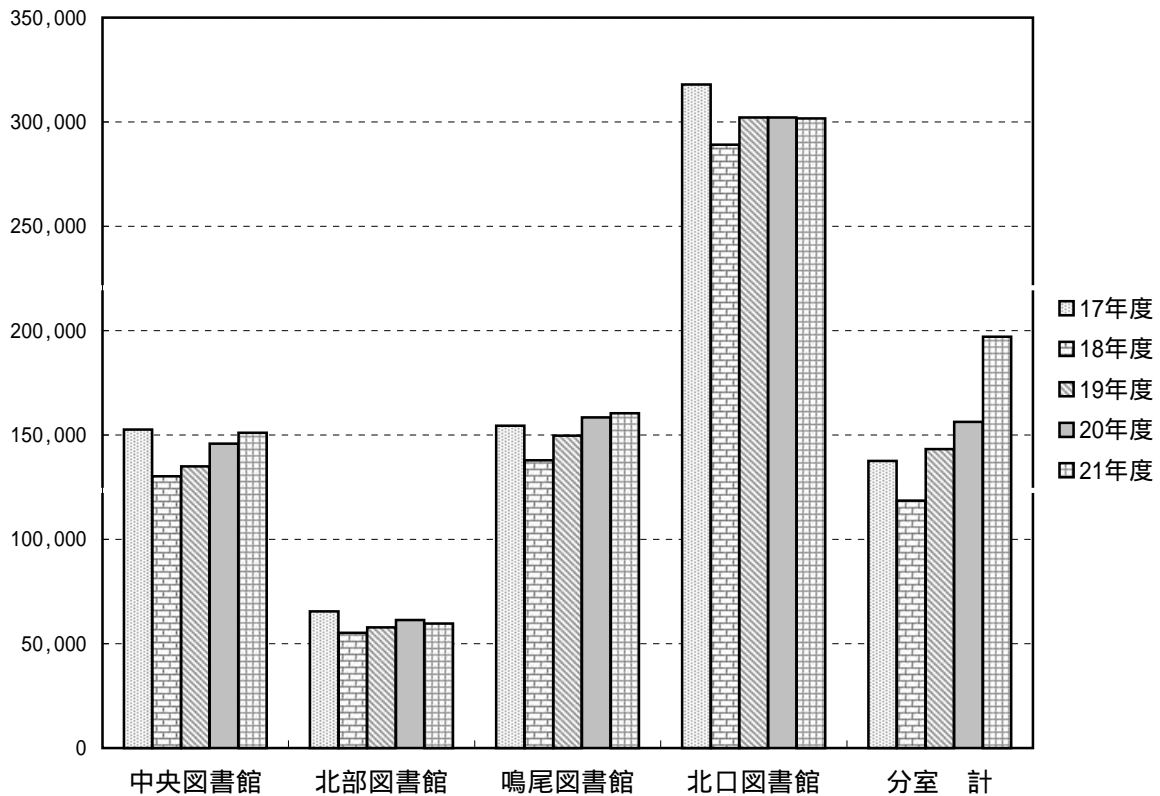
年度	図書館名	開館日数	貸出冊数				貸出人数				
			成人図書	児童図書	計	1日平均	成人	児童	計	1日平均	
19	中央図書館	280	381,735	212,520	594,255	2,122	114,128	20,878	135,006	482	
	北部図書館	288	155,090	133,187	288,277	1,001	45,122	12,751	57,873	201	
	鳴尾図書館	288	454,253	260,505	714,758	2,482	125,976	23,746	149,722	520	
	北口図書館	288	776,835	422,475	1,199,310	4,164	261,534	40,616	302,150	1,049	
	分室	越木岩	237	75,935	87,481	163,416	690	26,975	8,021	34,996	148
		段上	237	44,841	69,079	113,920	481	14,871	7,072	21,943	93
		上ヶ原	237	58,185	65,252	123,437	521	21,021	6,434	27,455	116
		甲東園	237	75,231	74,141	149,372	630	29,630	6,986	36,616	154
		高須	237	55,520	51,774	107,294	453	16,761	5,404	22,165	94
	計	1,185	309,712	347,727	657,439	555	109,258	33,917	143,175	121	
移動図書館	93	10,597	14,042	24,639	265	2,620	973	3,593	39		
合計	2,422	2,088,222	1,390,456	3,478,678	1,436	658,638	132,881	791,519	327		
20	中央図書館	286	403,209	233,586	636,795	2,227	124,861	20,964	145,825	510	
	北部図書館	288	168,111	140,344	308,455	1,071	48,269	13,063	61,332	213	
	鳴尾図書館	288	485,935	274,891	760,826	2,642	135,318	23,083	158,401	550	
	北口図書館	288	780,998	417,655	1,198,653	4,162	266,569	35,526	302,095	1,049	
	分室	越木岩	241	89,518	100,054	189,572	787	33,175	8,219	41,394	172
		段上	240	44,688	68,859	113,547	473	15,839	6,930	22,769	95
		上ヶ原	241	61,765	69,339	131,104	544	22,582	6,474	29,056	121
		甲東園	241	84,778	83,635	168,413	699	33,551	7,126	40,677	169
		高須	241	55,454	49,254	104,708	434	17,811	4,509	22,320	93
	計	1,204	336,203	371,141	707,344	587	122,958	33,258	156,216	130	
移動図書館	35	3,893	3,843	7,736	221	919	249	1,168	33		
合計	2,389	2,178,349	1,441,460	3,619,809	1,515	698,894	126,143	825,037	345		
21	中央図書館	286	422,424	247,563	669,987	2,343	130,833	20,213	151,046	528	
	北部図書館	287	161,162	137,156	298,318	1,039	47,424	12,209	59,633	208	
	鳴尾図書館	280	494,480	286,000	780,480	2,787	138,149	22,227	160,376	573	
	北口図書館	287	791,875	419,231	1,211,106	4,220	269,956	31,796	301,752	1,051	
	分室	越木岩	241	90,811	105,277	196,088	814	34,882	8,206	43,088	179
		段上	237	46,797	64,845	111,642	471	16,536	5,962	22,498	95
		上ヶ原	241	64,870	72,992	137,862	572	24,595	6,420	31,015	129
		甲東園	241	89,101	87,181	176,282	731	35,923	6,622	42,545	177
		高須	241	59,219	45,138	104,357	433	18,936	3,671	22,607	94
	山口	241	52,240	67,496	119,736	497	15,716	9,466	25,182	104	
若竹	228	20,223	30,973	51,196	225	7,234	2,883	10,117	44		
計	1,670	423,261	473,902	897,163	537	153,822	43,230	197,052	118		
合計	2,810	2,293,202	1,563,852	3,857,054	1,373	740,184	129,675	869,859	310		
調査相談件数	レファレンス件数	所蔵調査	その他調査	他機関へ調査依頼	計	紹介状発行件数	複写依頼件数				
	中央図書館	1,303	751	2	2,056	中央館	4	中央館	37		
	北部図書館	150	51	0	201	北部館	0	北部館	1		
	鳴尾図書館	1,878	486	0	2,364	鳴尾館	2	鳴尾館	3		
	北口図書館	2,228	657	0	2,885	北口館	5	北口館	76		
	計	5,559	1,945	2	7,506	計	11	計	117		
相互貸借統計	阪神地区公共図書館協議会	貸出数	芦屋市	尼崎市	伊丹市	宝塚市	川西市	三田市	猪名川町	計	
			235	321	127	441	158	439	87	1,808	
		借用数	205	293	135	211	184	183	147	1,358	
	貸出数 697件										
	阪図協以外	神戸市	加古川市	丹波市	三木市	加東市	明石市	朝来市	小野市		
		237	61	47	41	25	24	22	19		
		たつの市	洲本市	篠山市	赤穂市	加西市	播磨町	佐用町	新温泉町		
		18	17	16	12	9	9	8	7		
	淡路市	西脇市	多可町	南あわじ市	姫路市	兵庫県立	その他県内				
	697	6	6	5	4	3	1	100			
借用数 1,329件											
県内・近県	兵庫県立	神戸市	加古川市	三木市	明石市	加東市	たつの市	姫路市			
	823	144	54	21	19	14	12	11			
1,196	丹波市	赤穂市	加西市	豊岡市	相生市	篠山市	その他県内	大阪府下			
	7	5	5	5	3	2	37	34			
広域県・その他	岡山県	滋賀県	岐阜県	京都府	徳島県	愛知県	三重県	山口県			
	13	7	5	5	5	3	3	2			
133	神奈川県	群馬県	東京都	広島県	その他の県	国会	JICA	大学関係			
	1	1	1	1	21	55	5	5			

利用状況の推移

個人貸出冊数



個人貸出人数



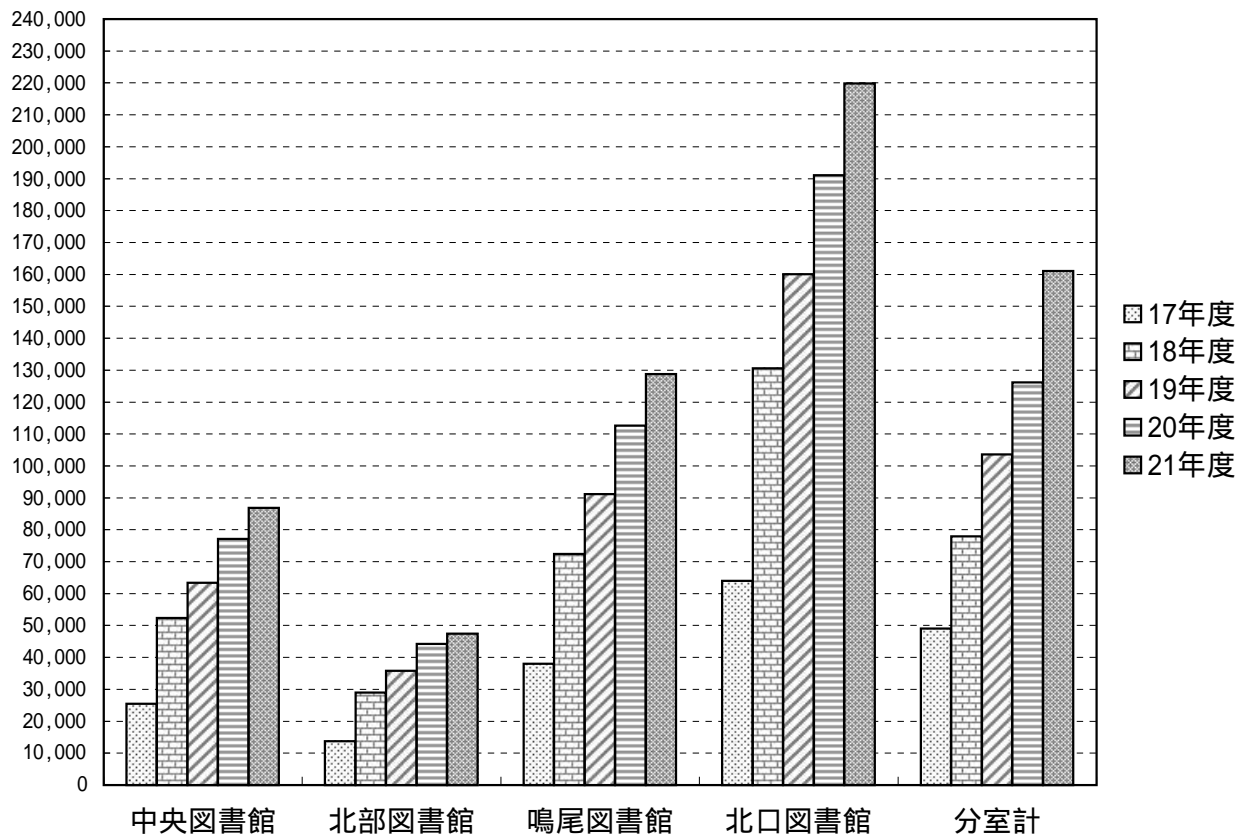
3 館別予約状況

年度	図書館名	受付件数			提供件数			充足率			
		成人	児童	計	成人	児童	計	成人	児童	計	
17	中央図書館	21,952	3,491	25,443	21,763	3,489	25,252	99.1%	99.9%	99.2%	
	北部図書館	10,595	3,175	13,770	10,568	3,173	13,741	99.7%	99.9%	99.7%	
	鳴尾図書館	32,330	5,666	37,996	32,213	5,661	37,874	99.6%	99.9%	99.6%	
	北口図書館	54,475	9,477	63,952	54,395	9,474	63,869	99.8%	99.9%	99.8%	
	分室	越木岩	10,269	2,069	12,338	10,187	2,067	12,254	99.2%	99.9%	99.3%
		段上	6,432	1,201	7,633	6,382	1,198	7,580	99.2%	99.7%	99.3%
		上ヶ原	9,476	1,785	11,261	9,386	1,779	11,165	99.0%	99.6%	99.1%
		甲東園	10,049	1,897	11,946	10,004	1,894	11,898	99.5%	99.8%	99.5%
		高須	5,164	679	5,843	5,143	679	5,822	99.5%	100.0%	99.6%
	計	41,390	7,631	49,021	41,102	7,617	48,719	99.3%	99.8%	99.3%	
移動図書館	1,871	195	2,066	1,841	188	2,029	98.3%	96.4%	98.2%		
合計	162,613	29,635	192,248	161,882	29,602	191,484	99.5%	99.8%	99.6%		
18	中央図書館	38,952	13,388	52,340	38,909	13,383	52,292	99.8%	99.9%	99.9%	
	北部図書館	21,053	7,943	28,996	21,043	7,943	28,986	99.9%	100.0%	99.9%	
	鳴尾図書館	55,377	17,018	72,395	55,355	17,015	72,370	99.9%	99.9%	99.9%	
	北口図書館	102,800	27,747	130,547	102,752	27,738	130,490	99.9%	99.9%	99.9%	
	分室	越木岩	16,025	6,188	22,213	15,987	6,188	22,175	99.7%	100.0%	99.8%
		段上	6,890	3,417	10,307	6,869	3,416	10,285	99.6%	99.9%	99.7%
		上ヶ原	12,277	4,606	16,883	12,275	4,606	16,881	99.9%	100.0%	99.9%
		甲東園	12,642	5,382	18,024	12,628	5,380	18,008	99.8%	99.9%	99.9%
		高須	7,607	2,861	10,468	7,603	2,861	10,464	99.9%	100.0%	99.9%
	計	55,441	22,454	77,895	55,362	22,451	77,813	99.8%	99.9%	99.8%	
移動図書館	2,426	938	3,364	2,426	938	3,364	100.0%	100.0%	100.0%		
合計	276,049	89,488	365,537	275,847	89,468	365,315	99.9%	99.9%	99.9%		
19	中央図書館	51,346	12,080	63,426	51,326	12,063	63,389	99.9%	99.8%	99.9%	
	北部図書館	26,785	8,970	35,755	26,776	8,970	35,746	99.9%	100.0%	99.9%	
	鳴尾図書館	75,168	15,965	91,133	75,146	15,965	91,111	99.9%	100.0%	99.9%	
	北口図書館	131,480	28,627	160,107	131,429	28,624	160,053	99.9%	99.9%	99.9%	
	分室	越木岩	23,357	7,664	31,021	23,336	7,664	31,000	99.9%	100.0%	99.9%
		段上	10,675	5,057	15,732	10,663	5,057	15,720	99.8%	100.0%	99.9%
		上ヶ原	15,517	4,050	19,567	15,510	4,050	19,560	99.9%	100.0%	99.9%
		甲東園	17,174	5,350	22,524	17,168	5,350	22,518	99.9%	100.0%	99.9%
		高須	12,113	2,662	14,775	12,109	2,662	14,771	99.9%	100.0%	99.9%
	計	78,836	24,783	103,619	78,786	24,783	103,569	99.9%	100.0%	99.9%	
移動図書館	2,559	997	3,556	2,559	997	3,556	100.0%	100.0%	100.0%		
合計	366,174	91,422	457,596	366,022	91,402	457,424	99.9%	99.9%	99.9%		
20	中央図書館	62,977	14,151	77,128	62,962	14,149	77,111	99.9%	99.9%	99.9%	
	北部図書館	33,727	10,549	44,276	33,717	10,549	44,266	99.9%	100.0%	99.9%	
	鳴尾図書館	92,472	20,145	112,617	92,411	20,145	112,556	99.9%	100.0%	99.9%	
	北口図書館	157,591	33,467	191,058	157,554	33,466	191,020	99.9%	99.9%	99.9%	
	分室	越木岩	31,359	10,901	42,260	31,345	10,900	42,245	99.9%	99.9%	99.9%
		段上	12,661	4,587	17,248	12,653	4,586	17,239	99.9%	99.9%	99.9%
		上ヶ原	19,255	4,295	23,550	19,241	4,293	23,534	99.9%	99.9%	99.9%
		甲東園	20,588	6,355	26,943	20,580	6,355	26,935	99.9%	100.0%	99.9%
		高須	13,338	2,797	16,135	13,332	2,797	16,129	99.9%	100.0%	99.9%
	計	97,201	28,935	126,136	97,151	28,931	126,082	99.9%	99.9%	99.9%	
移動図書館	1,415	439	1,854	1,407	438	1,845	99.4%	99.7%	99.5%		
合計	445,383	107,686	553,069	445,202	107,678	552,880	99.9%	99.9%	99.9%		
21	中央図書館	70,539	16,278	86,817	70,526	16,277	86,803	99.9%	99.9%	99.9%	
	北部図書館	34,654	12,750	47,404	34,640	12,750	47,390	99.9%	100.0%	99.9%	
	鳴尾図書館	102,948	25,807	128,755	102,929	25,802	128,731	99.9%	99.9%	99.9%	
	北口図書館	182,122	37,737	219,859	182,071	37,736	219,807	99.9%	99.9%	99.9%	
	分室	越木岩	36,141	12,200	48,341	36,133	12,200	48,333	99.9%	100.0%	99.9%
		段上	14,712	4,240	18,952	14,710	4,240	18,950	99.9%	100.0%	99.9%
		上ヶ原	20,939	4,839	25,778	20,931	4,839	25,770	99.9%	100.0%	99.9%
		甲東園	25,512	6,494	32,006	25,487	6,494	31,981	99.9%	100.0%	99.9%
		高須	15,208	2,890	18,098	15,208	2,890	18,098	100.0%	100.0%	100.0%
	山口	7,666	3,374	11,040	7,664	3,374	11,038	99.9%	100.0%	99.9%	
若竹	4,956	1,948	6,904	4,953	1,948	6,901	99.9%	100.0%	99.9%		
計	125,134	35,985	161,119	125,086	35,985	161,071	99.9%	100.0%	99.9%		
合計	515,397	128,557	643,954	515,252	128,550	643,802	99.9%	99.9%	99.9%		

(注) ・移動図書館は平成20年7月末で廃止。 ・山口分室は平成21年4月1日開室。 ・若竹分室は平成21年4月21日開室。

館別予約状況の推移

予約受付件数



4 障害者サービス

(1) 郵送貸出

年度	登録者	回数	貸出冊数	貸出CD数
17	30	124	75	159
18	28	194	230	126
19	30	246	224	197
20	35	272	320	214
21	39	295	282	319

(2) 対面朗読

年度		登録者	回数	朗読時間
17	中央図書館	2	14	28
	鳴尾図書館	1	28	56
	北口図書館	3	89	178
18	中央図書館	2	14	28
	鳴尾図書館	1	26	52
	北口図書館	3	104	208
19	中央図書館	2	15	30
	鳴尾図書館	1	16	32
	北口図書館	4	97	194
20	中央図書館	2	12	24
	鳴尾図書館	1	22	44
	北口図書館	4	102	204
21	中央図書館	2	11	22
	鳴尾図書館	1	10	20
	北口図書館	4	84	168

5 視聴覚サービス

(1) 資料別利用人数(平成21年度)

(単位:人)

		カセット	C D	ビデオ	D V D	映像情報 net	合 計
中央図書館	12歳以下	0	96	5,934	253		6,283
	13歳～17歳	0	28	283	48		359
	18歳以上	16	2,798	4,024	977		7,815
	計	16	2,922	10,241	1,278		14,457
鳴尾図書館	12歳以下		28	5,447	4,174		9,649
	13歳～17歳		6	98	117		221
	18歳以上		138	1,042	657		1,837
	計		172	6,587	4,948		11,707
北口図書館	12歳以下		66	6,313	1,624	123	8,126
	13歳～17歳		149	80	194	48	471
	18歳以上		2,569	2,308	2,875	744	8,496
	計		2,784	8,701	4,693	915	17,093
合 計	16	5,878	25,529	10,919	915	43,257	

映像情報netとは、北口図書館で平成18年度から開始した、インターネットを通して、映画や暮らしに役立つ情報など、多彩な映像資料を視聴できるAVサービスである。

(2) 分類別CD貸出状況(平成21年度)

(単位:枚)

年度		ポップス	クラシック	児 童	邦 楽	読みもの	郷土資料	主 題	計	成人	児童
19	中央図書館	28,169	12,359	2,398	580	349	0	2,894	46,749	44,234	2,515
	北部図書館	6,984	3,657	1,043	102	93	0	1,197	13,076	12,038	1,038
	鳴尾図書館	23,009	6,793	1,493	291	243	0	1,275	33,104	31,104	2,000
	北口図書館	35,091	17,943	2,980	488	243	0	3,710	60,455	57,376	3,079
	分室・BM	2,356	641	225	26	47	0	369	3,664	3,484	180
	合 計	95,609	41,393	8,139	1,487	975	0	9,445	157,048	148,236	8,812
20	中央図書館	28,215	12,357	2,580	711	253	0	3,057	47,173	45,050	2,123
	北部図書館	8,242	3,747	1,259	145	156	0	1,553	15,102	13,881	1,221
	鳴尾図書館	21,068	7,523	1,782	301	180	0	2,203	33,057	31,248	1,809
	北口図書館	32,112	16,841	2,840	547	257	0	4,004	56,601	54,192	2,409
	分室・BM	2,735	1,240	343	30	38	0	435	4,821	4,658	163
	合 計	92,372	41,708	8,804	1,734	884	0	11,252	156,754	149,029	7,725
21	中央図書館	27,433	11,518	2,216	514	183	0	2,522	44,386	42,443	1,943
	北部図書館	7,404	3,451	1,243	108	117	0	1,519	13,842	12,829	1,013
	鳴尾図書館	20,965	6,040	1,571	345	223	0	2,281	31,425	29,989	1,436
	北口図書館	29,221	15,425	2,591	466	1,077	0	4,059	52,839	50,655	2,184
	分室	3,442	1,532	453	40	57	0	973	6,497	6,305	192
	合 計	88,465	37,966	8,074	1,473	1,657	0	11,354	148,989	142,221	6,768

(注) BM(移動図書館)は平成20年7月末で廃止。

(3) 所蔵統計

(平成22年3月31日現在 単位：枚)

	資料	カセット	C D	ビデオ	D V D	合 計
	分類					
中央図書館	クラシック	190	1,885	76	11	2,162
	軽音楽	612	3,670	216	0	4,498
	純邦楽	104	141	28	0	273
	音楽以外	2,279	861	3,148	261	6,549
	計	3,185	6,557	3,468	272	13,482
北部図書館	クラシック		546			546
	軽音楽		1,177			1,177
	純邦楽		27			27
	音楽以外		343			343
	計		2,093			2,093
鳴尾図書館	クラシック		1,018	0	0	1,018
	軽音楽		2,291	5	1	2,297
	純邦楽		45	0	0	45
	音楽以外		324	882	226	1,432
	計		3,678	887	227	4,792
北口図書館	クラシック		1,255	19	51	1,325
	軽音楽		2,773	12	10	2,795
	純邦楽		77	0	0	77
	音楽以外		790	400	569	1,759
	計		4,895	431	630	5,956
合 計		3,185	17,223	4,786	1,129	26,323

(注)・CDにはデジラーを含む。 ・DVDにはDVD-ROMを含む。

6 学習室利用状況(平成21年度)

(単位：人)

		4月	5月	6月	7月	8月	9月	10月	11月	12月	1月	2月	3月	合計
中央図書館	人数	1,691	2,674	2,091	3,041	3,271	2,234	2,578	2,143	1,748	2,099	2,249	962	26,781
	開館日数	25	26	24	26	25	24	26	24	23	23	23	17	286
	平均	68	103	87	117	131	93	99	89	76	91	98	57	94
鳴尾図書館	人数	1,004	2,446	1,831	2,940	3,114	2,181	2,442	2,209	1,995	2,832	1,673	1,955	26,622
	開館日数	18	26	24	26	25	24	26	24	23	23	16	25	280
	平均	56	94	76	113	125	91	94	92	87	123	105	78	95
合 計		2,695	5,120	3,922	5,981	6,385	4,415	5,020	4,352	3,743	4,931	3,922	2,917	53,403

7 蔵書統計

(1) 分類別蔵書数

(平成22年3月31日現在 単位：冊)

分類	館別	中央 図書館	北 部 図書館	鳴 尾 図書館	北 口 図書館	分 室							合 計	構成比	
						越木岩	段 上	上ヶ原	甲東園	高 須	山 口	若 竹			計
成人 用 資 料	0 総 記	26,681	2,548	3,008	6,810	263	228	295	433	305	422	169	2,115	41,162	4.3%
	1 哲 学	14,070	1,870	3,093	8,479	326	270	287	431	289	740	148	2,491	30,003	3.1%
	2 歴 史	28,881	4,227	5,171	13,779	882	734	848	1,020	805	2,242	420	6,951	59,009	6.1%
	3 社会科学	55,510	6,314	9,224	26,907	1,034	713	1,070	1,283	1,021	2,943	621	8,685	106,640	11.1%
	4 自然科学	17,436	3,115	5,136	10,849	577	524	701	828	702	1,357	381	5,070	41,606	4.3%
	5 工学技術	18,482	4,718	6,544	13,214	2,055	1,870	2,119	2,354	1,965	2,456	1,189	14,008	56,966	5.9%
	6 産 業	8,480	1,152	2,069	4,706	310	245	280	379	257	688	126	2,285	18,692	1.9%
	7 芸 術	20,961	4,673	6,562	14,160	864	828	802	1,025	980	1,625	444	6,568	52,924	5.5%
	8 言 語	4,519	1,020	1,625	3,556	168	108	141	273	177	397	76	1,340	12,060	1.3%
	9 文 学	95,360	16,708	27,276	60,736	5,008	4,770	5,681	8,673	6,939	12,405	3,045	46,521	246,601	25.6%
	小 計	290,380	46,345	69,708	163,196	11,487	10,290	12,224	16,699	13,440	25,275	6,619	96,034	665,663	69.1%
児童用資料	81,520	24,587	38,201	52,055	14,811	13,311	14,397	15,720	15,251	18,563	9,348	101,401	297,764	30.9%	
合 計	371,900	70,932	107,909	215,251	26,298	23,601	26,621	32,419	28,691	43,838	15,967	197,435	963,427	100.0%	

その他の蔵書資料

購入雑誌 277種、購入新聞 33種、官報

(2) コーナー別蔵書数

(平成22年3月31日現在 単位：冊)

分類	館別	中央 図書館	北 部 図書館	鳴 尾 図書館	北 口 図書館	分 室							合 計	
						越木岩	段 上	上ヶ原	甲東園	高 須	山 口	若 竹		計
開 架	一 般	77,234	42,014	61,375	158,597	11,487	10,290	12,224	16,699	13,440	25,275	6,619	96,034	435,254
	児 童	55,661	24,308	37,809	50,260	14,811	13,311	14,397	15,720	15,251	18,563	9,348	101,401	269,439
	調査相談	7,136	1,306	1,584	5,628									15,654
	計	140,031	67,628	100,768	214,485	26,298	23,601	26,621	32,419	28,691	43,838	15,967	197,435	720,347
書 庫	231,416	3,269	7,076	509										242,270
事 務 用	453	35	65	257										810
合 計	371,900	70,932	107,909	215,251	26,298	23,601	26,621	32,419	28,691	43,838	15,967	197,435	963,427	

(注) ティーンズは一般に含む。

(3) 図書受入・除籍状況(平成21年度)

(単位:冊)

館名	区分	平成21年 3月31日 現在 蔵書数	増加冊数					減少冊数			年間 増減	平成22年 3月31日 現在 蔵書数	
			購入	寄贈	編入	所蔵館 変更	合計	除籍	所蔵館 変更	合計			
中央図書館	成人図書	283,129	5,588	712	49	5,055	11,404	4,153	0	4,153	7,251	290,380	
	児童図書	80,313	2,739	208	8	569	3,524	2,317	0	2,317	1,207	81,520	
	計	363,442	8,327	920	57	5,624	14,928	6,470	0	6,470	8,458	371,900	
北部図書館	成人図書	46,798	2,894	299	8	0	3,201	3,586	68	3,654	-453	46,345	
	児童図書	32,794	1,534	42	13	0	1,589	9,725	71	9,796	-8,207	24,587	
	計	79,592	4,428	341	21	0	4,790	13,311	139	13,450	-8,660	70,932	
鳴尾図書館	成人図書	66,612	4,045	499	35	616	5,195	2,099	0	2,099	3,096	69,708	
	児童図書	36,391	1,768	159	21	756	2,704	894	0	894	1,810	38,201	
	計	103,003	5,813	658	56	1,372	7,899	2,993	0	2,993	4,906	107,909	
北口図書館	成人図書	158,394	6,300	459	88	0	6,847	746	1,299	2,045	4,802	163,196	
	児童図書	50,612	3,036	380	24	0	3,440	1,573	424	1,997	1,443	52,055	
	計	209,006	9,336	839	112	0	10,287	2,319	1,723	4,042	6,245	215,251	
分室	越木岩	成人図書	12,150	714	28	2	0	744	584	823	1,407	-663	11,487
		児童図書	15,696	458	9	2	0	469	741	613	1,354	-885	14,811
		計	27,846	1,172	37	4	0	1,213	1,325	1,436	2,761	-1,548	26,298
	段上	成人図書	10,177	569	20	5	175	769	656	0	656	113	10,290
		児童図書	13,022	413	0	1	0	414	83	42	125	289	13,311
		計	23,199	982	20	6	175	1,183	739	42	781	402	23,601
	上ヶ原	成人図書	13,036	660	21	3	0	684	1,125	371	1,496	-812	12,224
		児童図書	15,050	450	6	2	0	458	1,072	39	1,111	-653	14,397
		計	28,086	1,110	27	5	0	1,142	2,197	410	2,607	-1,465	26,621
	甲東園	成人図書	17,815	747	21	6	0	774	1,448	442	1,890	-1,116	16,699
		児童図書	16,180	381	3	2	0	386	605	241	846	-460	15,720
		計	33,995	1,128	24	8	0	1,160	2,053	683	2,736	-1,576	32,419
	高須	成人図書	13,919	594	21	4	46	665	1,144	0	1,144	-479	13,440
		児童図書	15,662	417	2	1	0	420	364	467	831	-411	15,251
		計	29,581	1,011	23	5	46	1,085	1,508	467	1,975	-890	28,691
	山口	成人図書	24,452	1,055	188	4	0	1,247	0	424	424	823	25,275
		児童図書	15,930	998	1	1	1,633	2,633	0	0	0	2,633	18,563
		計	40,382	2,053	189	5	1,633	3,880	0	424	424	3,456	43,838
	若竹	成人図書		738	27	3,670	2,184	6,619	0	0	0	6,619	6,619
		児童図書		352	2	6,498	2,496	9,348	0	0	0	9,348	9,348
		計		1,090	29	10,168	4,680	15,967	0	0	0	15,967	15,967
	計	成人図書	91,549	5,077	326	3,694	2,405	11,502	4,957	2,060	7,017	4,485	96,034
		児童図書	91,540	3,469	23	6,507	4,129	14,128	2,865	1,402	4,267	9,861	101,401
		計	183,089	8,546	349	10,201	6,534	25,630	7,822	3,462	11,284	14,346	197,435
移動図書館	成人図書	4,649	0	0	0	0	0	0	4,649	4,649	-4,649		
	児童図書	3,557	0	0	0	0	0	0	3,557	3,557	-3,557		
	計	8,206	0	0	0	0	0	0	8,206	8,206	-8,206		
合計	成人図書	651,131	23,904	2,295	3,874	8,076	38,149	15,541	8,076	23,617	14,532	665,663	
	児童図書	295,207	12,546	812	6,573	5,454	25,385	17,374	5,454	22,828	2,557	297,764	
	計	946,338	36,450	3,107	10,447	13,530	63,534	32,915	13,530	46,445	17,089	963,427	

(注)・除籍欄合計32,915冊の内訳は、廃棄6,045冊(うち不明2,803)、管理換13,183冊、リサイクル13,687冊を含む。
・〔山口分室の平成21年3月31日現在蔵書数〕平成21年4月1日に開室するため、平成20年度に購入した蔵書を計上。
・平成20年7月末で廃止した移動図書館の蔵書数8,206冊については、分室等への所蔵館変更や管理換を行った。

8 集会行事・事業実施状況（平成21年度）

（1）ビデオ映写会

館名	対象	回数	延べ人数
中央図書館	一般向け	26	567
	児童向け	15	206
	計	41	773
鳴尾図書館	一般向け	19	268
	児童向け	12	132
	計	31	400
北口図書館	一般向け	20	274
	児童向け	11	156
	一般・児童	3	44
	計	34	474
合 計		106	1,647

（2）おはなし会

館名	対象	回数	延べ人数
中央図書館	0～2歳児向け	12	417
	幼児向け	44	408
	小学生向け	10	109
	計	66	934
北部図書館	0～3歳児向け	13	84
	幼児向け	23	141
	小学生向け		
	計	36	225
鳴尾図書館	0～2歳児向け		
	幼児向け	42	335
	小学生向け		
	計	42	335
北口図書館	0～2歳児向け	8	419
	幼児向け	500	6,070
	小学生向け		
	計	508	6,489
合 計		652	7,983

（3）障害者読書交流会・百雀会

実施館	回数	延べ人数
中央図書館	10	44

【参考】各図書館のおはなし会

	日	月	火	水	木	金	土
中央図書館	毎月第3 14:00～ 小学生	休 館 日		15:30～ 幼児 (おおむね3～5歳)		毎月第3 11:00～ 0～2歳児と保護者	
北部図書館					毎月第2 11:00～ 乳幼児 (おおむね0～3歳) 第3.4.5 16:00～ おおむね3歳～ 小学生		
鳴尾図書館				15:30～ 幼児 (おおむね3～5歳)			
北口図書館	11:00～ 15:00～ 幼児～小学生		11:00～ 15:00～ 幼児 (おおむね3～5歳) 毎月第4 11:00～ 0～2歳児と保護者	11:00～ 15:00～ 幼児 (おおむね3～5歳)	11:00～ 15:00～ 幼児 (おおむね3～5歳)	11:00～ 15:00～ 幼児 (おおむね3～5歳)	15:00～ 幼児～小学生

(4) その他事業

中央図書館	みんなでたのしもう！おはなしいろいろ		4月19日	103人	
	第20回市民読書会「ポトスライムの舟」 主催：西宮市内読書グループ懇談会		6月25日	15人	
	2009年度版「読んでごらん おもしろいよ」図書展示会		7月3日～12日		
	夏のスペシャルおはなし会		7月29日	86人	
	ブックフェア戦争関係資料展「戦争と女性」図書展示会		8月7日～23日		
	親子で実験！ふしぎ科学教室		8月13日	34人	
	みんなでたのしもう！おはなしいろいろ～あきのまき～		11月15日	42人	
	冬のスペシャルおはなし会		12月25日	46人	
北部図書館	マラソンおはなし会		4月23日	33人	
	とびだすカードをつくろう		7月28日	16人	
	夏の特別おはなし会「こわーい話のおはなし会」		8月26日	22人	
	朗読劇「劇団ごっこの朗読ごっこ」		11月22日	50人	
	塩瀬児童センター ハッピークリスマスおはなし会		12月18日	34人	
	塩瀬児童センターよちよち広場 絵本の紹介と読み聞かせ		3月19日	26人	
	春休み人形劇「人形劇がはじまるよ 見に来ない？」		3月26日	103人	
鳴尾図書館	おりがみやさん		4月23日～3月18日	239人	
	子どもらくご教室（主催：中央公民館 共催：鳴尾図書館）		7月23日～9月12日	82人	
	なるおとしょかん子ども夏祭り2009		8月5日	839人	
	講演会「大好き図書館！ 大好き子どもの本！」		8月5日	36人	
	子ども寄席（主催：中央公民館 共催：鳴尾図書館）		9月12日	50人	
	クリスマスイベント「クリスマスおはなし会」		12月9日	103人	
	ブックフェア「子どもの本で知るアジアの国々」		12月10日～2月14日		
北口図書館	サマーキッズフェスティバル	みんな集まれ!! 人形劇がはじまるよ	8月4日	82人	
		夏休み特別企画「小学生のためのおはなし会」	8月18日	26人	
	おりがみ工作教室「おりがみでアイスクリームやさん」		8月27日	15人	
	講演会「大人のための英語再出発」		10月20日	38人	
	クリスマスキッズフェア「みんな集まれ!! 人形劇がはじまるよ」		12月8日	44人	
	ショパン生誕200年記念イベント	視覚障害ピアニストによるショパンコンサートと講演 (中央公民館と共催、会場は中央公民館講堂)		2月9日	81人
		図書館司書が語るショパン入門		2月10日	25人
ショパン関連図書の展示		2月9日～10日			
プレゼントバッグを作ろう！ - ブックトークとたのしい工作 -		3月26日	11人		

リサイクル図書市民無料配布

5月27日～31日	北口図書館	1,877冊（雑誌）を配布
8月5日～31日	鳴尾図書館	1,035冊（児童）を配布
10月14日～18日	北部図書館	4,777冊（成人・児童・雑誌）を配布
10月29日	鳴尾図書館	6,484冊（成人・雑誌）を配布

平成 22 年度 事業 予算

(単位:千円)

事業名(費目)	平成22年度 予 算	平成21年度 予 算	差引増減	摘 要	
館 運 営 経 費	355,260	369,651	14,391		
報 酬	149,256	148,228	1,028	嘱託職員人件費	
共済費	18,258	17,737	521	167,514 (165,965)	
賃 金	13,882	15,088	1,206	図書等資料費 63,455 (72,549)	
旅 費	176	206	30	中央図書館 18,379 (20,167)	
需用費	14,030	14,853	823	北部図書館 5,826 (7,575)	
内 訳	雑誌等資料費	9,218	9,218	0	鳴尾図書館 8,718 (10,418)
	その他需用費	4,812	5,635	823	北口図書館 17,721 (20,376)
役務費	1,339	1,355	16	分 室 12,811 (14,013)	
委託料	70,204	72,439	2,235		
使用料・賃借料	33,456	35,169	1,713	分室業務委託料	
備品購入費	54,237	64,356	10,119	61,260 (62,950)	
内 訳	図書資料費	52,602	61,602	9,000	コンピュータ機器借上料
	視聴覚資料費	1,635	1,729	94	21,200 (21,200)
	庁用備品費	0	1,025	1,025	視聴覚機器借上料
負担金・交付金	381	175	206	中央・北口 1,271 (1,298)	
積立金	23	27	4	その他運営経費	
公課費	18	18	0	40,560 (58,195)	
集会行事経費	1,871	1,889	18		
報償費	1,216	1,228	12	西宮市学校図書館協議会等の協力を 得て「読んでごらんおもしろいよ」 (選定図書目録)の刊行、配布等 を行うとともに、講演会、映写会等 を実施する。	
需用費	592	598	6		
役務費	63	63	0		
図書館管理運営事業経費	357,131	371,540	14,409		
図書館維持管理事業経費	131,341	136,683	5,342		
地域図書館整備事業費	0	0	0		
合 計	488,472	508,223	19,751		

注: 摘要欄の()内は平成21年度予算額

○西宮市立図書館条例（昭和36年3月31日西宮市条例第3号）

沿革	昭和39年3月31日	西宮市条例第66号	昭和40年9月27日	西宮市条例第18号
	昭和41年4月18日	西宮市条例第8号	昭和59年12月28日	西宮市条例第18号
	平成2年9月29日	西宮市条例第10号	平成10年3月30日	西宮市条例第59号
	平成12年3月30日	西宮市条例第59号	平成13年3月28日	西宮市条例第39号

（設置）

第1条 本市に図書館法（昭和25年法律第118号）第2条に規定する図書館を設置する。

（名称及び位置）

第2条 図書館の名称及び位置は、次のとおりとする。

- 西宮市立中央図書館 西宮市川添町15番26号
- 西宮市立北部図書館 西宮市名塩新町1番地
- 西宮市立鳴尾図書館 西宮市甲子園八番町1番20号
- 西宮市立北口図書館 西宮市北口町1番2号

（職員）

第3条 図書館に館長ならびに専門的職員、事務職員およびその他必要な職員を置く。

（入館の制限）

第4条 西宮市教育委員会は、次の各号のいずれかに該当する者については、入館を拒み、又は退館を命ずることができる。

- (1) 公の秩序、善良な風俗その他公益を害し、又はそのおそれがある者
- (2) 建物、設備、資料等を損傷し、又はそのおそれがある者
- (3) 営利を目的とする行為をし、又はそのおそれがある者
- (4) その他管理上必要な指示に従わない者

（規則への委任）

第5条 この条例に定めるもののほか、図書館の管理運営に関する必要な事項は、西宮市教育委員会規則で定める。

[根拠法規]

図書館法

（設置）

第10条 公立図書館の設置に関する事項は、当該図書館を設置する地方公共団体の条例で定めなければならない。

○西宮市立図書館条例施行規則（昭和60年3月25日西宮市教育委員会規則第10号）

沿革	平成2年10月22日	西教委規則9号	平成3年2月25日	西教委規則12号
	平成3年8月26日	西教委規則4号	平成4年7月16日	西教委規則4号
	平成5年3月9日	西教委規則14号	平成10年4月14日	西教委規則2号
	平成11年5月11日	西教委規則4号	平成12年3月31日	西教委規則20号
	平成13年5月8日	西教委規則4号	平成16年1月14日	西教委規則7号
	平成16年3月10日	西教委規則9号	平成17年3月9日	西教委規則10号
	平成19年3月14日	西教委規則15号	平成21年3月11日	西教委規則14号

西宮市立図書館条例施行規則（昭和36年度西宮市教育委員会規則第24号）の全部を改正する。

（趣旨）

第1条 この規則は、西宮市立図書館条例（昭和36年西宮市条例第3号）の施行について別に定めるもののほか、必要な事項を定める。

（事業）

第2条 図書館は、つぎに掲げる事業を行う。

- (1) 図書、視聴覚資料その他必要な資料（以下「資料」という。）を収集し、および保存し、ならびに一般の利用に供すること。
- (2) 読書案内および資料にもとづく調査相談事務を行なうこと。
- (3) 読書会、鑑賞会、資料展示会等を開催すること。
- (4) 他の図書館、学校、公民館等との連絡および協力を行なうこと。
- (5) 前各号に掲げるもののほか、必要な事業

（資料の収集等）

第3条 館長は、教育基本法（平成18年法律第120号）の精神に基づき公正妥当に資料を収集しなければならない。

（資料の利用）

第4条 資料は、所定の手続きを経て館内又は館外において利用することができる。

2 資料の館外利用をすることができる者は、次の各号に掲げる者とする。

- (1) 西宮市、尼崎市、芦屋市、伊丹市、宝塚市、川西市、三田市又は猪名川町に住所を有する者
- (2) 西宮市内に勤務先を有する者
- (3) 西宮市内の学校に在学する者

3 館長は、別に定める館外利用をすることができる期間が過ぎても資料の返却を怠り、又は督促しても返却しない者に対しては、資料の館外利用を一時停止することができる。

4 館長は、資料の性質、形態、保存状態その他図書館の運営上必要があると認めるときは、資料の利用を制限し、又は利用の場所を指定することができる。

5 前3項に定めるもののほか、資料の利用に関して必要な事項は、館長が定める。

（休館日及び開館時間）

第5条 図書館の休館日及び開館時間は、次表のとおりとする。ただし、西宮市教育委員会（以下「委員会」という。）が特に必要があると認めるときは、臨時に休館し、又は休館日若しくは開館時間を変更することができる。

図書館名	休館日	開館時間
中央図書館 鳴尾図書館	1 毎週月曜日(ただし、国民の祝日に関する法律(昭和23年法律第178号。以下「法」という。)に規定する休日に当たる場合はその翌日) 2 1月1日から1月4日まで及び12月29日から12月31日まで 3 毎月第1木曜日(ただし、法に規定する休日に当たる場合はその翌日) 4 長期整理期間(14日間以内)	1 土曜日、日曜日及び法に規定する休日は、午前10時から午後6時まで 2 前項以外の日は、午前10時から午後6時まで。ただし、7月、8月及び9月は、午前10時から午後7時まで 3 前2項の規定にかかわらず、12月28日は、午前10時から午後5時まで
北口図書館		1 土曜日、日曜日及び法に規定する休日は、午前10時から午後6時まで 2 前項以外の日は、午前10時から午後8時まで 3 前2項の規定にかかわらず、12月28日は、午前10時から午後5時まで
北部図書館		1 午前10時から午後6時まで 2 前項の規定にかかわらず、12月28日は、午前10時から午後5時まで

(遵守事項)

第6条 図書館に入館した者は、次の事項を遵守しなければならない。ただし、中央図書館は西宮市教育文化センター管理規則に定めるところによる。

- (1) 他人に危害をおよぼし、又は迷惑となる行為をしないこと。
- (2) 資料、展示品等を損傷し、汚損し、又は滅失しないこと。
- (3) 図書館の管理上支障となる行為をしないこと。
- (4) その他委員会の指示に従うこと。

(分室)

第7条 図書館に分室を設置する。

- 2 分室の名称及び位置は、次のとおりとする。

西宮市立中央図書館越木岩分室 西宮市樋之池町5番31号

西宮市立中央図書館段上分室 西宮市段上町2丁目10番3号

西宮市立中央図書館上ヶ原分室 西宮市六軒町1番32号

西宮市立中央図書館甲東園分室 西宮市甲東園3丁目2番29号

西宮市立中央図書館高須分室 西宮市高須町1丁目7番91号

西宮市立中央図書館山口分室 西宮市山口町下山口4丁目1番8号

西宮市立中央図書館若竹分室 西宮市西福町15番12号

- 3 分室の開室日及び開室時間は、別に教育長が定める。

(資料の寄贈及び寄託)

第8条 図書館に資料を寄贈又は寄託しようとする者は、委員会に申し出なければならない。

2 委員会は、図書館の運営上必要があると認めるときは、前項の申出を受けることができる。

3 寄託を受けた資料は、特別の契約がある場合のほか、図書館資料と同様に取り扱う。

(原状回復等)

第9条 図書館の施設、設備又は資料等を損傷し、又は紛失した者は、それを原状に回復し、又は、その損害を賠償しなければならない。

(教育長への委任)

第10条 この規則の施行について必要な事項は、教育長が定める。

○西宮市図書館振興基金条例（昭和60年9月28日西宮市条例第10号）

沿革 平成14年3月29日 西宮市条例第29号

（設置）

第1条 西宮市立図書館の資料および設備の充実その他の図書館活動の振興を図るため、西宮市図書館振興基金（以下「基金」という。）を設置する。

（積立て）

第2条 基金として積み立てる額は、つぎの各号に掲げる額とする。

- (1) 前条の目的に添う寄附金の額
- (2) 基金の運用から生ずる収益金の額

（管理）

第3条 基金に属する現金は、金融機関への預金その他最も確実かつ有利な方法により保管するものとし、必要に応じ、最も確実かつ有利な有価証券に代えることができる。

（処分）

第4条 基金は、つぎの各号に掲げる経費に充当する場合に限り、処分することができる。

- (1) 図書館資料の収集に要する経費
- (2) 機器類など図書館の設備の整備に要する経費
- (3) 前2号に掲げるもののほか、図書館活動の振興に要する経費

（繰替運用）

第5条 市長は、財政上必要があると認めるときは、確実な繰戻しの方法、期間及び利率を定めて、基金に属する現金を歳計現金に繰替えて運用することができる。

（委任）

第6条 この条例に定めるもののほか必要な事項は、西宮市教育委員会が別に定める。

○西宮市教育文化センター管理規則（昭和60年3月25日西宮市教育委員会規則第9号）

沿革	昭和63年7月25日	西教委規則5号	平成4年7月16日	西教委規則3号
	平成11年5月11日	西教委規則3号	平成12年3月31日	西教委規則19号
	平成13年4月10日	西教委規則2号	平成16年1月14日	西教委規則8号
	平成18年3月8日	西教委規則12号	平成19年3月14日	西教委規則15号
	平成21年3月11日	西教委規則13号		

（趣旨）

第1条 この規則は、西宮市立図書館条例（昭和36年西宮市条例第3号）により設置された西宮市立中央図書館（以下「中央図書館」という。）及び西宮市立郷土資料館条例（昭和59年西宮市条例第17号）により設置された西宮市立郷土資料館（以下「資料館」という。）の管理に関して、別に定めるもののほか、必要な事項を定める。

（教育文化センター）

第2条 この規則においては、中央図書館及び資料館により構成される施設を総称して、西宮市教育文化センター（以下「センター」という。）という。

（開館時間）

第3条 センターの開館時間は、次のとおりとする。

- (1) 中央図書館 西宮市立図書館条例施行規則（昭和59年西宮市教育委員会規則第10号）に定めるところによる。
- (2) 資料館 午前10時から午後5時まで。ただし、入館は午後4時30分まで

2 前項の規定にかかわらず、西宮市教育委員会（以下「委員会」という。）が特に必要があると認めるときは、開館時間を変更することができる。

（休館日）

第4条 休館日は、次のとおりとする。ただし、委員会が特に必要があると認めるときは、臨時に休館し、又は変更することができる。

- (1) 中央図書館 西宮市立図書館条例施行規則に定めるところによる。

(2) 資料館

ア 毎週月曜日

イ 1月1日から1月4日まで及び12月29日から12月31日まで

（遵守事項）

第5条 センターに入館した者は、つぎの事項を遵守しなければならない。

- (1) 他人に危害をおよぼし、または迷惑となる行為をしないこと。
 - (2) 資料、展示品等を損傷し、汚損し、または滅失しないこと。
 - (3) センターの管理上支障となる行為をしないこと。
- 2 資料館に入館した者は、前項に掲げるもののほか、つぎの事項を遵守しなければならない。
- (1) 展示品の近くでインク、墨等を使用しないこと。
 - (2) 特に指定したものを除き、展示品に触れないこと。
 - (3) 委員会の許可を受けずに資料及び展示品の模造、模写、撮影等を行わないこと。

(原状回復等)

第6条 センターの施設、設備または資料、展示品を損傷し、または滅失した者は、それを原状に復し、または委員会が相当と認める損害額を賠償しなければならない。

(教育長への委任)

第7条 この規則の施行について必要な事項は、教育長が定める。

○西宮市立図書館資料収集管理要綱（平成2年4月1日実施）

総 則

（趣旨）

第1条 この要綱は、西宮市立図書館条例施行規則（昭和60年西宮市教育委員会規則第10号。以下「規則」という。）第3条に規定する資料の収集等について必要な事項を定める。

資料の選択収集

（定義）

第2条 この要綱でいう資料の収集等とは、規則第3条に規定する資料の選択収集、保存管理及び除籍並びに規則第9条の寄贈及び寄託をいう。

（組織）

第3条 館長は、資料の公正妥当な収集等を期するため、館内に資料選択委員会（以下「委員会」という。）を設置する。

2 館長は、委員を選任するとともに、委員会を主宰し、定期的を開催する。

3 館長が認めた場合は、必要に応じ委員会を設置することができる。

（選択収集）

第4条 委員会は、資料の選択収集にあたって、公立図書館としての立場を認識し、市民の要求と関心を満たすことができるよう、資料情報について十分な知識を持ち、適正な収集に努めなければならない。

（選択収集の指針）

第5条 資料の選択収集は、原則としてあらゆる資料を対象とするが、資料費予算の範囲内において、次の各号に掲げることに留意し、効率的な選択収集に努める。

(1) 日本語で書かれた図書形態のものの収集を主とする。

(2) 外国語で書かれた資料の収集にも努める。

(3) CD（コンパクトディスク）・ビデオ等視聴覚資料の収集にも努める。

2 次の資料は、重点的に収集する。

(1) 郷土資料

(2) 酒、福神関係資料

(3) 人権問題、人権教育関係資料

3 市民が備付けを希望する資料についても、選択収集に努める。

4 利用の多いと判断される資料は、利用度等に応じ複本を収集する。

5 当分の間次の資料の収集は保留するものとする。

(1) 高度に専門的な学術書

(2) 学習参考書、受験参考書

(3) 形態上管理に不便な資料

資料の保存管理

（保存管理の指針）

第6条 資料の保存管理としての態様は、開架及び閉架とし、次のことに留意しつつ弾力的な運用に

努める。

- 2 開架資料は、参考図書並びに各主題の基本的資料及び利用度の高い資料を中心に、排架する。
- 3 閉架資料は、比較的利用の少ない資料及び貴重書等保存を優先する資料とする。

(保存年限)

第7条 新聞、雑誌その他逐次刊行物の保存管理については、必要に応じ保存年限を別に定める。

資料の除籍

(除籍)

第8条 図書館は、資料の保存管理に努める責務を有するが、収蔵能力、資料の新鮮度及び資料構成等を考慮し、慎重に除籍する。

- 2 資料の除籍は、次の各号のいずれかに該当すると認められたものとする。

- (1) 汚損または破損などのため、利用に供せなくなった資料
- (2) 利用度、及び資料的価値の低くなった資料で、複本もしくは類本があり保存の必要がないと判断したもの
- (3) 亡失等のため、所在不明を確認した年度から3年を経過した資料
- (4) 雑誌等、定められた保存年限を経過した資料

(管理換)

第9条 館長は、前8条2項(2)号の資料について、学校・公民館等、本市の機関より利用の要望のあったものについては管理換する。

(市民への無償譲渡)

第10条 館長は、次の各号のいずれかに該当すると認められた資料を市民に無償譲渡することができる。

- (1) 管理換予定として一定期間留保したが要望のなかった資料
- (2) 雑誌等、定められた保存年限を経過した資料のうち、再利用できるもの

(廃棄)

第11条 館長は、第8条2項(1)号に該当する資料及び前2条で再利用できなかった資料については廃棄する。

寄贈及び寄託

(寄贈)

第12条 市民等から資料の寄贈申出があった場合、館長は委員会を開催し、委員会において選択収集の採否を諮る。

- 2 委員会において収集を採択した資料は、速やかに図書館資料として保存管理する。

(寄託)

第13条 市民等から資料の寄託申出があった場合、館長は委員会を開催し、委員会において寄託の採否を諮る。

- 2 館長は、委員会において寄託を採択した場合、寄託者の信託に応えるため、寄託資料の適正な保存管理に努める。

(除籍及び寄贈の事務処理)

第14条 資料の除籍及び寄贈の事務処理は、西宮市会計規則(昭和40年西宮市規則第17号)の定めによる。

付則

この要綱は、平成 2 年 4 月 1 日から実施する。

付則

この要綱は、平成 3 年 4 月 1 日から実施する。（一部改定）

付則

この要綱は、平成 6 年 9 月 1 日から実施する。（一部改定）

付則

この要綱は、平成 1 3 年 6 月 1 日から実施する。（一部改定）

西宮市立図書館の資料の複写取扱要綱

(趣旨)

第1条 この要綱は、西宮市立図書館(以下「図書館」という。)が行う図書館所蔵資料(以下「資料」という。)の複写に関して、必要な事項を定める。

(利用の申込)

第2条 資料の複写を希望する者は、複写申込書に必要事項を記入の上、館長の許可を受けなければならない。

(取扱時間)

第3条 複写サービスの取扱時間は、開館時から閉館時までとする。

(複写料)

第4条 第2条の規定により、許可を受けた者は、次に定める複写料を納入しなければならない。

複写物の種類	サイズ	1枚当たりの単価
マイクロ・フィルム	A3	10円
電子資料(CD-ROM等)	A4	10円
その他の資料	A4、B4、A3	10円

(複写の制限)

第5条 次の各号の一に該当するときは、資料の複写を許可しない。

- (1) 法令により、保護された著作者の権利を侵害するもの
- (2) 複写の対象物が、当館所蔵の資料でないもの
ただし、他館より借り受けた複写の許諾を得ている資料については、この限りではない。この場合において複写の内容については貸出館の指示に従い、複写作業は貸出館の許可がない限り複写申込者が自ら行うことはできない。
- (3) 複写により、資料に損傷をきたすおそれのあるもの
- (4) 技術的に複写が困難なもの
- (5) その他館長が、複写を不相当と認めるもの

付 則

- 1 この要綱は、平成18年10月1日から施行する。
- 2 西宮市立図書館資料の複写取扱要領は廃止する。

付 則

この要綱は、平成18年11月2日から施行する。(第5条(2)改正)

付 則

この要綱は、平成19年5月15日から施行する。(第5条(2)改正)

付 則

この要綱は、平成20年1月1日から施行する。(第4条 改正)

西宮市立中央図書館学習室管理要綱

(昭和60年7月1日実施)

(趣旨)

第1条 この要綱は、西宮市立中央図書館学習室管理(以下「学習室」という。)を、学習の場として市民に提供するため、その適正な管理に関して必要な事項を定める。

(入室者の制限)

第2条 中央図書館長(以下「館長」という。)は、学習室に入室しようとする者の数が、入室可能数を超過するおそれがあるとき、整理券の発行その他の方法により利用を制限することができる。

(退室命令)

第3条 館長は、規則第6条第1項に定める事項その他館長の指示を遵守しない学習室利用者に対して、退室を命ずることができる。

(管理従事者)

第4条 管理従事者(以下「従事者」という。)は、館長の指示に従って、学習室を適正に管理しなければならない。

(報告義務)

第5条 従事者は、管理日誌を館長に提出するほか、管理に関して必要な事項を報告しなければならない。

(館長の責務)

第6条 館長は、従事者から報告される学習室の利用実態を的確に把握し、適正な管理に努めなければならない。

付則

この要綱は昭和60年7月1日から施行する。

西宮市立図書館資料のインターネット等予約サービス実施要綱

(趣旨)

第1条 この要綱は、西宮市立図書館条例施行規則(昭和59年教育委員会規則第10号。以下「規則」という。)第4条第2項に規定する「資料の館外利用をすることができる者」に対して、インターネット上の図書館ホームページ及び図書館内利用者用端末機において提供している図書館蔵書検索システムを利用して、図書館資料の予約サービス(以下「インターネット等予約サービス」という。)を実施するため必要な事項を定める。

(サービスの内容)

第2条 インターネット等予約サービスの内容は、次のとおりとする。

- (1) 西宮市立図書館が所蔵する図書館資料の予約
- (2) 利用者本人の図書館資料の貸出し状況及び予約状況の照会
- (3) 第1号の規定により予約した図書館資料が貸出し可能となった場合における電子メールによる連絡。ただし、電子メールアドレスを登録した利用者に限る。

(サービスを利用できる者)

第3条 インターネット等予約サービスを利用できる者は、第1条にいう「資料の館外利用をすることができる者」で個人又は団体の借出券の交付を受けた者とする。ただし、個人の場合は中学生以上に限る。

(仮パスワードの交付)

第4条 インターネット等予約サービスを利用しようとする者は、本人が市立図書館、分室の窓口(以下「図書館窓口」という。)において個人借出券と本人確認できる証明書等を提示し、借出券申込書を提出して仮パスワードの交付を受けなければならない。

- 2 図書館窓口への来館が困難な場合のサービス利用の申込みについては、館長が別に定める。

(サービス利用の中止)

第5条 インターネット等予約サービスの利用者が利用を中止する場合は、本人が図書館窓口で個人借出券と本人確認できる証明書等を提示し、借出券申込書を提出しなければならない。

(パスワードの管理)

第6条 インターネット等予約サービスの利用者は、自らのパスワードを第三者に知られることがないように自己の責任において厳重に管理しなければならない。

(サービス利用の停止)

第7条 館長は、虚偽又は不正な行為により仮パスワードの交付を受けたことが判明したときは、当該利用者のインターネット等予約サービスの利用を停止することができる。

(サービス利用の対価)

第8条 インターネット等予約サービスの利用は無料とする。ただし、西宮市情報提供端末(図書館内利用者用端末機及び公共端末「情報見聞録」(KIOSK))以外の端末機による図書館資料の予約、貸出し状況及び予約状況の照会に係る通信費等は利用者の負担とする。

(損害賠償)

第 9 条 西宮市立図書館は、インターネット等予約サービスの利用により生じた一切の損害に対していかなる責めも負わないものとする。

2 インターネット等予約サービスの利用者が、このサービスの利用により第三者に損害を与えた場合、当該利用者においてその賠償の責めを負わなければならない。

3 西宮市立図書館は、インターネット等予約サービスにおける図書館資料の情報提供の遅延又は中断、システムの停止その他の事由により利用者に損害が生じても一切の責任を負わない。

(システムの停止)

第 1 0 条 館長は、次の各号のいずれかに該当するときは、インターネット等予約サービスの運用を停止するものとする。

(1) 電気通信事業者による設備の保守その他システム上の障害復旧等のため運用を停止する 必要があったとき。

(2) 天変地異等不可抗力の要因により運用することができないとき。

(3) その他館長が運用を停止する必要があると認めるとき。

(その他)

第 1 1 条 この要綱に定めるもののほか、インターネット等予約サービスの施行について必要な事項は、館長が別に定める。

付 則

1 この要綱は、平成 1 8 年 4 月 1 1 日から施行する。

付 則

2 この要綱は、平成 1 8 年 1 0 月 3 日から施行する。(第 2 条(1)改正)

図書館の概要

- 平成22年度(2010年度) -

発行日	平成22年8月1日
編集・発行	西宮市立中央図書館 〒662-0944 西宮市川添町15番26号 TEL (0798) 33-0189 FAX (0798) 33-2266