

図書館の概要

- 平成24年度 -
(2012年度)

西宮市立図書館

目 次

図書館のあゆみ	2
機構・分掌事務	4
施設の概要	5
図書館の現況	1 1
1 貸出・登録者状況（全館）	1 1
2 利用状況（個人貸出・調査相談・相互貸借）	1 3
3 館別予約状況	1 5
4 障害者サービス	1 6
5 視聴覚サービス	1 7
6 学習室利用状況	1 8
7 蔵書統計	1 9
8 集会行事・事業実施状況	2 1
平成24年度事業予算	2 3
関係条例・規則等	2 4

図書館のあゆみ

- 昭和 3年（1928年）9月 旧西宮市立図書館、開館（辰馬吉左衛門氏の寄付により建設）
- 24年（1949年）4月 全国公共図書館に先駆けて無料公開を実施。
- 33年（1958年）9月 移動図書館専用車「いずみ号」購入、グループ貸出による配本を開始。
- 51年（1976年）7月 貸出方式をニューワーク式^{（注1）}からコンピュータによる貸出に切り替え、予約サービスを開始するとともに、貸出冊数を4冊から6冊とした。
- （注1）アメリカにおいて考案された貸出方式のひとつで、本に添付されたブックカードに利用者番号等の貸出記録を行い、返却予定日順にブックカードを館で保管し、貸出の管理をする方式。
- 52年（1977年）8月 越木岩配本所、越木岩会館敷地内に廃バスを利用し、開設。
- 53年（1978年）5月 浜甲子園団地内、浜甲子園地域文庫を浜甲子園分室に切り替え、開室。
- 54年（1979年）5月 段上分室、共同利用施設段上センターに開室。
- 55年（1980年）5月 新図書館建設調査委員会を設置する。調査研究の結果、川添町（夙川病院跡）を適地とする報告が出され、昭和56年（1981年）4月から建設準備に取り組む。
- 59年（1984年）4月 段上分室、段上公民館内に移転し、開室。
- 60年（1985年）3月 新図書館建築工事竣工。同時に、旧西宮市立図書館を閉館。
- 4月 越木岩配本所を越木岩分室と改称。
- 7月 「西宮市立中央図書館」開館。視聴覚サービス、集会行事を実施。
- 9月 辰馬吉男氏から寄付を受け、西宮市図書館振興基金を設置。
- 10月 分室の貸出方式、変形ブラウン方式^{（注2）}からコンピュータ処理に切替。
- （注2）イギリスにおいて創案された公共図書館向けの貸出方式で、袋状の貸出券にブックカードを入れ、返却予定日順に館が保管するもので、貸出記録はせず、貸出券と本を引き換える方式。
- 62年（1987年）4月 越木岩分室、越木岩公民館に併設で開室。
- 10月 中央図書館と3分室のコンピュータをオンライン化、一体的利用の推進を図る。3分室の開室日を週2日から週3日に変更 また、開室時間の延長を実施。
- 平成 2年（1990年）11月 北部図書館、塩瀬センターに併設で開館。
- 3年（1991年）4月 阪神地区公共図書館の相互協力の実施。
- 4年（1992年）10月 上ヶ原分室、上ヶ原公民館に併設で開室。
- 6年（1994年）9月 除籍図書、雑誌、寄贈図書の市民無料配布を実施。
- 7年（1995年）1月 阪神・淡路大震災により、全館一時休館。
- 2月 中央・北部図書館を再開。以後、移動図書館・各分室を順次再開。
- 8年（1996年）10月 甲東園分室、甲東園駅前再開発ビルのアブリ甲東5階に開室。
- 10年（1998年）5月 高須分室、高須デイサービスセンターに併設で開室。
- 鳴尾図書館開館、浜甲子園分室閉室。
- 11年（1999年）6月 中央・北部・鳴尾図書館で、金曜日の開館時間を午後7時まで1時間延長。
- 12年（2000年）7月 図書館のホームページを開設。
- 13年（2001年）5月 北口図書館、ACTA西宮の東館5階に開館。
- 14年（2002年）3月 阪神広域行政圏7市1町の公共図書館蔵書をWebで検索できるシステム実施。
- 15年（2003年）5月 障害者サービスでCDの郵送貸出を開始。
- 16年（2004年）4月 北口図書館、毎週金曜日を午後8時まで閉館。

- 17年（2005年）4月 北口図書館、火～金曜日を午後8時まで開館。
7月 新図書館システムの導入に向けて、システム開発を開始。
- 18年（2006年）3月 越木岩分室にエレベータを設置。
4月 新図書館システムを導入。
貸出冊数を、各館6冊から全館合計15冊に変更。
Web、館内OPACによる予約・貸出延長を実施。
10月 CDの予約受付を開始。
- 19年（2007年）4月 中央・北部・鳴尾・北口図書館、土・日曜日を午後6時まで開館。
分室業務を委託し、開室日を火～土曜日に拡大、午後5時まで開室。
4拠点館・5分室で祝日・休日開館を実施。
中央・北部・鳴尾図書館、金曜日の午後7時閉館を午後6時に変更。
中央・鳴尾図書館、7月～9月の火～金曜日を午後7時まで開館。
- 20年（2008年）4月 レファレンス用のインターネットデータベースを導入し、中央・北口図書館に
閲覧用パソコンを配備。
7月 移動図書館の巡回を、7月末日をもって廃止。
10月 西宮市子ども読書活動推進計画を策定。
- 21年（2009年）4月 山口分室、山口センターに併設で開室。
若竹分室、若竹生活文化会館内の図書室を、図書館分室として新たに開室。
北部・鳴尾図書館にインターネットデータベース閲覧用パソコンを配備。
- 23年（2011年）4月 山口分室、日曜開室を実施。
- 24年（2012年）4月 北口図書館の開館時刻を1時間繰り上げ、午前9時に変更。
7月 図書資料の宅配サービスを開始。

機構・分掌事務

平成24年4月1日現在

中央図書館 (46名)

館長 1名	管理チーム	課長補佐 1名 副主査 3名 家政作業員 1名 計 5名	図書館施設の整備及び図書館活動の基本計画 教育文化センター施設・設備の維持管理 阪図協等関係機関・団体との連絡調整 予算の編成・執行管理 他の係に属さない事務
	利用サービス第1チーム	課長補佐 1名 主査 1名 副主査 1名 家政作業員 1名 嘱託司書 5名 計 9名	図書館活動の基本計画、総合調整 北口図書館との連携 図書館統計の管理 西宮市子ども読書活動推進事業 分室の運営管理 分室用資料の選択・収集・管理・除籍 広報・広聴、調査、利用案内 中央図書館の視聴覚サービス、障害者サービス 集会行事
	利用サービス第2チーム	係長 1名 司書 2名 嘱託司書 12名 計 15名	中央図書館用資料(視聴覚資料を含む)の選択・収集・受入・管理・除籍 参考調査、読書相談、予約サービス 新聞・雑誌の収集・保存・管理 寄贈資料等の受入 分類体系、目録体系の維持 コンピュータシステムの運営計画、維持管理 図書館ホームページの管理 他の図書館との相互協力 研修計画・司書等実習生受入計画 読書振興、図書館ボランティア(読み聞かせ)
	鳴尾図書館チーム	係長 1名 司書 2名 副主査 2名 嘱託司書 11名 計 16名	鳴尾図書館の運営管理 鳴尾図書館用資料の選択・収集・受入・管理・除籍 参考調査、読書相談、予約サービス、集会行事 視聴覚サービス、障害者サービス、広報・広聴、読書振興、利用案内 鳴尾図書館のコンピュータ運営

北口図書館 (38名)

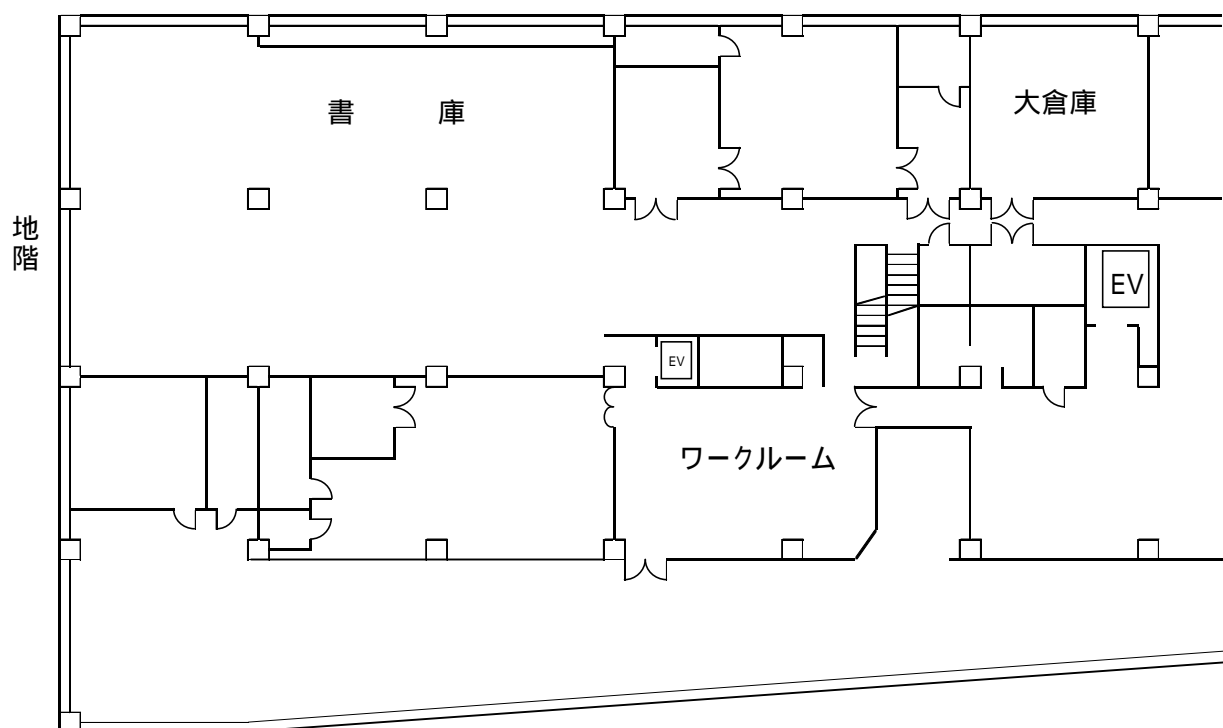
館長 1名	利用サービス第1チーム	課長補佐 2名 司書 1名 副主査 1名 嘱託司書 5名 計 9名	中央図書館との連携、北部図書館との連絡調整 特定重要課題の処理 予算の編成・執行管理 広報、集会行事、視聴覚サービス 北口図書館の視聴覚資料の選択・収集・受入・管理・除籍 施設の維持管理 新聞の保存・管理 関係機関・団体との連絡調整 ボランティアの活用に関する事務
	利用サービス第2チーム	係長 1名 司書 1名 家政作業員 2名 嘱託司書 16名 計 20名	中央図書館との連携 障害者サービス 北口図書館用資料の選択・収集・受入・管理・除籍 参考調査、読書相談、予約サービス 雑誌の収集・保存・管理 寄贈資料等の受入 コンピュータ端末の維持管理 カウンターサービスの運営計画 関係機関・団体との連絡調整 ボランティアの活用に関する事務
	北部図書館チーム	係長 1名 司書 2名 嘱託司書 5名 計 8名	北部図書館の運営管理 北部図書館用資料の選択・収集・受入・管理・除籍 参考調査、読書相談、予約サービス、集会行事 視聴覚サービス、障害者サービス、広報・広聴、読書振興、利用案内 北部図書館のコンピュータ運営

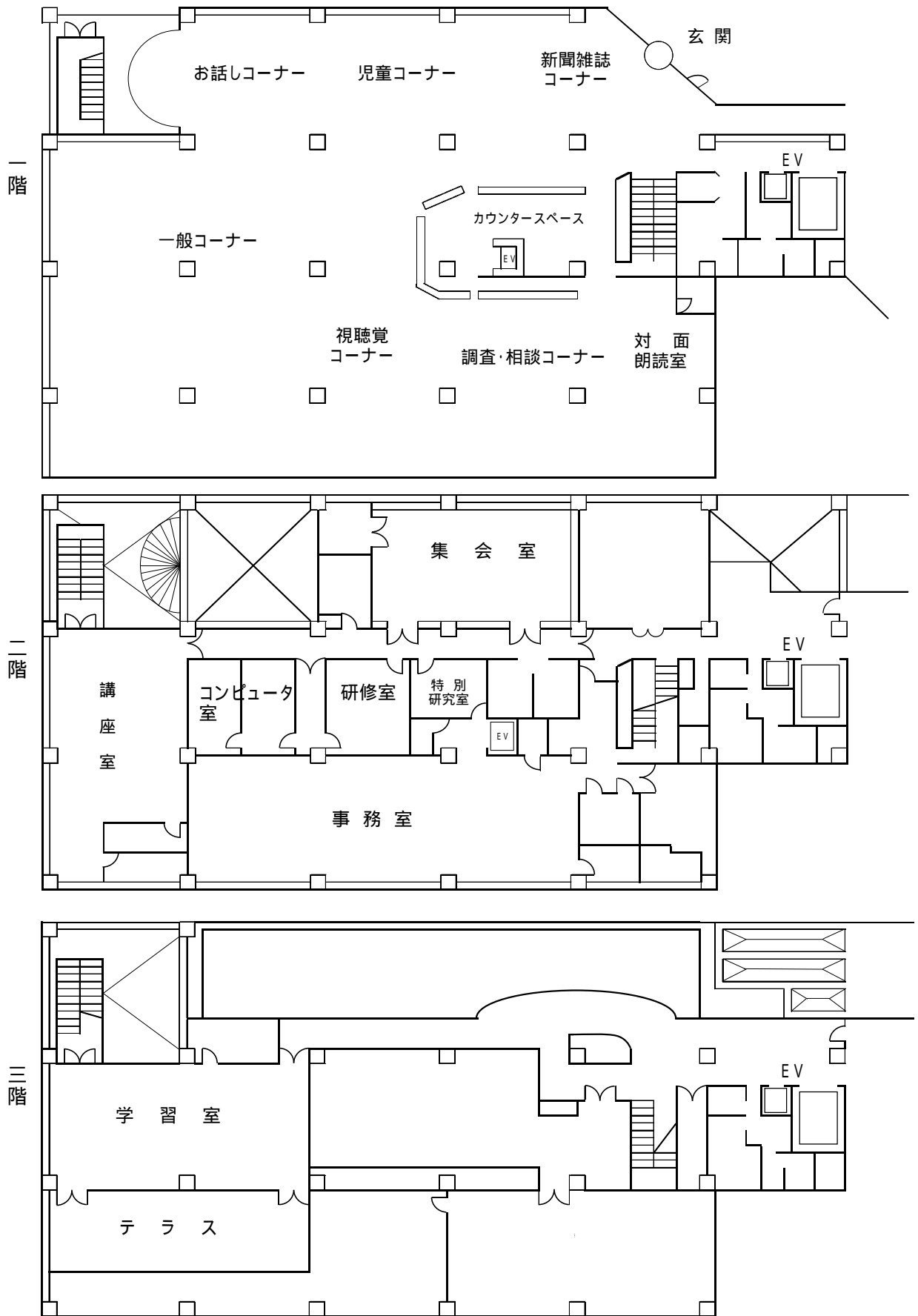
施設の概要

1 中央図書館

- (1) 所在地 西宮市川添町15番26号 電話(0798)33-0189
- (2) 開館年月日 昭和60年7月10日
- (3) 敷地面積 4,143.58㎡
- (4) 建物面積 鉄筋コンクリート造地上3階・地下1階建
教育文化センター延床面積8,358.04㎡
中央図書館部分面積 4,682.29㎡
- (5) 施設概要 地階 書庫594.75㎡(2層書架 30万冊収納可)
ワークルーム137.23㎡(集密書架 3万冊収納可)大倉庫88.42㎡ 他
1階 開架室1,290.94㎡(排架能力67,000冊) 対面朗読室7.07㎡
キャレル17席 ビデオ・DVDブース8席 CDブース4席 他
2階 集会室176.74㎡(定員110人) 研修室46.24㎡(定員20人)
講座室182.20㎡(定員70人) 特別研究室22.24㎡
コンピュータ室49.35㎡ 事務室307.98㎡ 他
3階 学習室204.05㎡(定員116人) 他
- (6) 開館時間等
開館時間 火～金曜日 午前10時～午後6時(7月～9月は午後7時)
土・日曜日・祝日・休日 午前10時～午後6時
休館日 月曜日・第1木曜日(祝日・休日と重なる時は開館し、翌日が休館)
年末年始(12月29日～1月4日)、長期整理期間(14日間以内)

(7) 平面図





2 北部図書館

- (1) 所 在 西宮市名塩新町1番地(西宮市塩瀬センター2階)
電話(0797)61-1706
- (2) 開館年月日 平成2年11月13日
- (3) 施設面積 631.30㎡
- (4) 施設概要 開架室463.30㎡(排架能力51,000冊) 事務室68.00㎡
ワークルーム100.00㎡
- (5) 開館時間等
開館時間 午前10時~午後6時
休館日 中央図書館と同じ

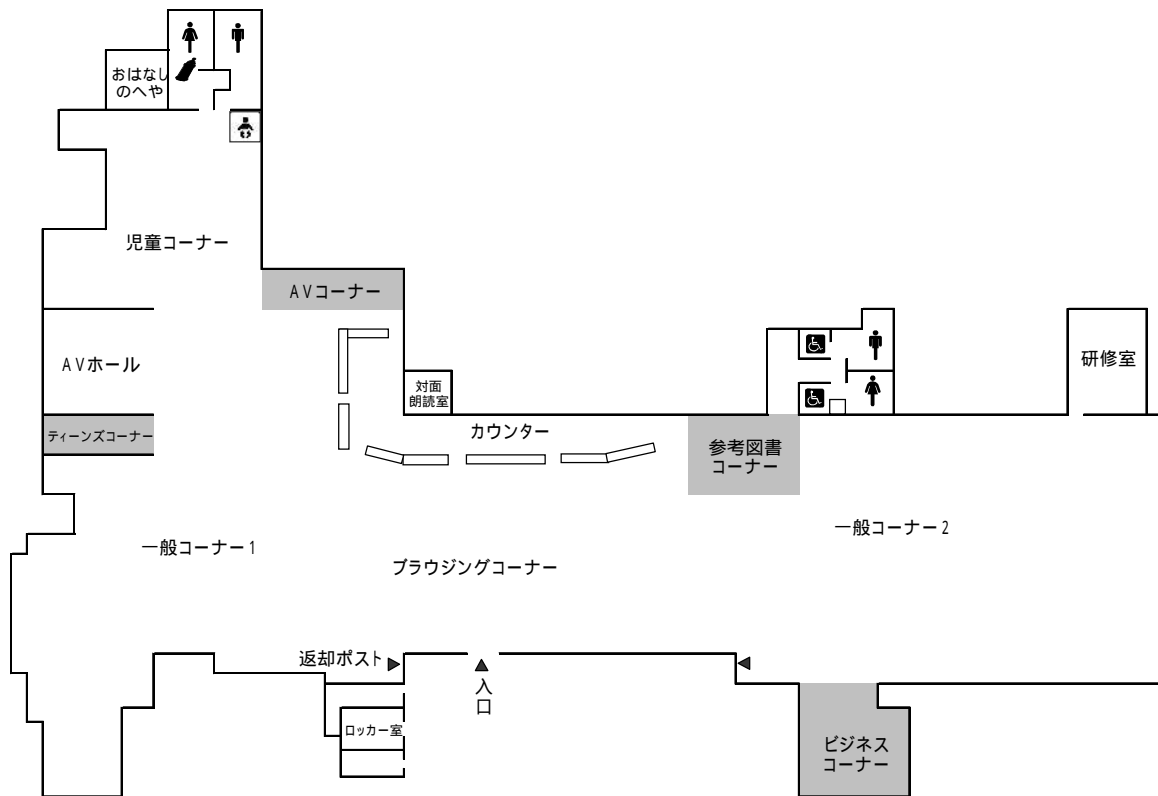
3 鳴尾図書館

- (1) 所 在 西宮市甲子園八番町1番20号
電話(0798)45-5003
- (2) 開館年月日 平成10年5月26日
- (3) 敷地面積 1,673.89㎡
- (4) 建物面積 鉄筋コンクリート造2階建
延床面積 1,651.94㎡
- (5) 施設概要 1階 書庫91.98㎡(5万冊収納可) ワークルーム20.15㎡
視聴覚室88.82㎡ 学習室85.75㎡(定員50人)
駐車場・自転車置場367.47㎡ その他270.94㎡
2階 開架室643.68㎡(排架能力55,000冊) 対面朗読室6.56㎡
事務室76.59㎡
- (6) 開館時間等
開館時間 中央図書館と同じ
休館日 中央図書館と同じ

4 北口図書館

- (1) 所 在 西宮市北口町1番2号(ACTA西宮東館5階)
電話(0798)69-3151
- (2) 開館年月日 平成13年5月29日
- (3) 施設面積 3,393.30㎡
- (4) 施設概要 開架室2,289.00㎡ 排架能力220,000冊
おはなしのへや36.00㎡ 対面朗読室18.00㎡
AVホール・コーナー122.00㎡ ビデオ・DVDブース9席 CDブース4席
事務室・ワークルーム305.00㎡ 研修室51㎡ その他572.00㎡
- (5) 開館時間等
開館時間 火~金曜日 午前9時~午後8時
土・日曜日・祝日・休日 午前9時~午後6時
休館日 中央図書館と同じ

(6) 平面図



5 分 室

(1) 越木岩分室

所 在	西宮市樋之池町5番31号(越木岩公民館南隣) 電話(0798)73-7341
開室年月日	昭和52年8月3日(昭和62年4月14日新築移転)
開架室面積	149.36㎡
排架能力	16,000冊
開館時間等	
開室時間	午前10時~午後5時
休室日	日曜日、月曜日・第1木曜日(祝日・休日と重なる時は開室し、翌日が休室) 年未年始(12月29日~1月4日)、長期整理期間(14日間以内)

(2) 段上分室

所 在	西宮市段上町2丁目10番3号(段上公民館1階) 電話(0798)53-0932
開室年月日	昭和54年5月25日(昭和59年4月20日移転)
開架室面積	145.00㎡
排架能力	15,000冊
開館時間等	
開室時間	越木岩分室と同じ
休室日	越木岩分室と同じ

(3) 上ケ原分室

所 在 西宮市六軒町1番32号(上ケ原公民館1階)
電話(0798)72-7388

開室年月日 平成4年10月20日

開架室面積 174.00㎡(ほかに書庫21㎡)

排架能力 17,000冊(ほかに書庫3,000冊)

開館時間等

開室時間 越木岩分室と同じ

休室日 越木岩分室と同じ

(4) 甲東園分室

所 在 西宮市甲東園3丁目2番29号(アプリ甲東5階)
電話(0798)54-3600

開室年月日 平成8年10月15日

開架室面積 232.70㎡(ほかに書庫30.00㎡)

排架能力 20,000冊(ほかに書庫3,000冊)

開館時間等

開室時間 越木岩分室と同じ

休室日 越木岩分室と同じ

(5) 高須分室

所 在 西宮市高須町1丁目7番91号(高須デイサービスセンター2階)
電話(0798)49-1777

開室年月日 平成10年5月12日

開架室面積 189.00㎡(ほかに書庫24.00㎡)

排架能力 17,000冊(ほかに書庫3,000冊)

開館時間等

開室時間 越木岩分室と同じ

休室日 越木岩分室と同じ

(6) 山口分室

所 在 西宮市山口町下山口4丁目1番8号(山口センター3階)
電話(078)904-3961

開室年月日 平成21年4月1日

開架室面積 492.00㎡(ほかに事務室29.00㎡、おはなしのへや17.00㎡)

排架能力 40,000冊

開館時間等

開室時間 越木岩分室と同じ

休室日 月曜日・第1木曜日(祝日・休日と重なる時は開室し、翌日が休室)
年末年始(12月29日~1月4日)、長期整理期間(14日間以内)

(7) 若竹分室

所 在 西宮市西福町15番12号(若竹生活文化会館2階)

電話(0798)67-5505

開室年月日 平成21年4月21日

開架室面積 114.00m²

排架能力 10,000冊

開館時間等

開室時間 越木岩分室と同じ

休室日 越木岩分室と同じ

図書館の現況

年度	人口 人	職員数 人	職員1人当たり		図書館費		資料費	
			サービス人口 人	貸出冊数 冊	決算額 円	人口 1人当たり 円	決算額 円	人口 1人当たり 円
19	476,329	78	6,107	44,598	294,767,148	618.83	61,666,816	129.46
20	479,192	79	6,066	45,820	678,335,429	1,415.58	119,800,602	250.01
21	480,920	79	6,088	48,823	474,839,339	987.36	72,395,928	150.54
22	482,532	79	6,108	48,621	469,094,049	972.15	63,120,675	130.81
23	482,858	79	6,112	47,521	486,904,547	1,008.38	65,975,821	136.64

(注)・職員数には嘱託職員を含む。
・人口は当該年度末の3月31日現在。

1 貸出・登録者状況(全館)

(1) 個人貸出・登録者

(単位:人・冊)

年度	登録者数				貸出冊数				貸出人数		
	成人	児童	計	登録率	成人	児童	計	人口 1人当たり	成人	児童	計
19	110,276	22,318	132,594	27.8%	2,088,222	1,390,456	3,478,678	7.3	658,638	132,881	791,519
20	122,048	22,174	144,222	30.0%	2,178,349	1,441,460	3,619,809	7.6	698,894	126,143	825,037
21	120,128	25,122	145,250	30.2%	2,293,202	1,563,852	3,857,054	8.0	740,184	129,675	869,859
22	121,321	24,354	145,675	30.2%	2,395,450	1,445,611	3,841,061	8.0	751,194	124,652	875,846
23	122,974	22,484	145,458	30.1%	2,264,092	1,490,029	3,754,121	7.8	778,215	123,771	901,986

(注)・成人 13歳(中学生)以上 ・児童:12歳(小学生)以下

(2) 団体貸出・登録団体数

年度	登録団体数	貸出冊数		
		成人図書	児童図書	計
19	48	1,744	2,965	4,709
20	47	614	3,175	3,789
21	41	418	2,784	3,202
22	46	942	2,949	3,891
23	58	425	2,876	3,301

(3) 年齢別登録者数

(平成24年3月31日現在 単位:人)

館別 年齢	中央 図書館	北部 図書館	鳴尾 図書館	北口 図書館	分室								合計	構成比	
					越木岩	段上	上ヶ原	甲東園	高須	山口	若竹	計			
児童 0～12歳	3,725	1,485	4,055	6,648	1,424	902	982	1,032	674	1,055	502	6,571	22,484	15.5%	
成人	13～22歳	3,549	1,224	4,365	9,498	583	321	460	724	419	716	131	3,354	21,990	15.1%
	23～29歳	2,239	374	2,094	6,501	124	56	83	250	153	194	45	905	12,113	8.3%
	30～39歳	4,789	1,137	4,332	11,044	963	502	614	854	465	591	265	4,254	25,556	17.6%
	40～49歳	4,700	1,477	4,479	10,342	1,171	443	656	1,076	386	618	208	4,558	25,556	17.6%
	50～59歳	2,564	804	2,204	4,814	399	136	262	517	274	381	95	2,064	12,450	8.6%
	60歳以上	5,514	1,791	4,522	8,318	1,013	399	786	1,254	742	770	200	5,164	25,309	17.4%
	計	23,355	6,807	21,996	50,517	4,253	1,857	2,861	4,675	2,439	3,270	944	20,299	122,974	84.5%
合計	27,080	8,292	26,051	57,165	5,677	2,759	3,843	5,707	3,113	4,325	1,446	26,870	145,458	100.0%	
前年度 登録者数	27,215	8,647	25,892	57,872	5,567	2,728	3,931	5,914	3,207	3,643	1,059	26,049	145,675		
対前年度 増減	-135	-355	159	-707	110	31	-88	-207	-94	682	387	821	-217		
内訳	市内	24,218	8,074	25,371	46,661	5,106	2,600	3,571	5,305	3,044	3,512	948	24,086	128,410	88.3%
	市外	2,862	218	680	10,504	571	159	272	402	69	813	498	2,784	17,048	11.7%

(4) 広域貸出登録者数

(平成24年3月31日現在 単位:人)

区分	市町名	芦屋市	尼崎市	伊丹市	宝塚市	川西市	三田市	猪名川町	合計
各市町から 西宮市へ		4,070	4,150	895	4,598	239	301	30	14,283
西宮市から 各市町へ		1,943	5,033	537	2,678	2,486	854	104	13,635

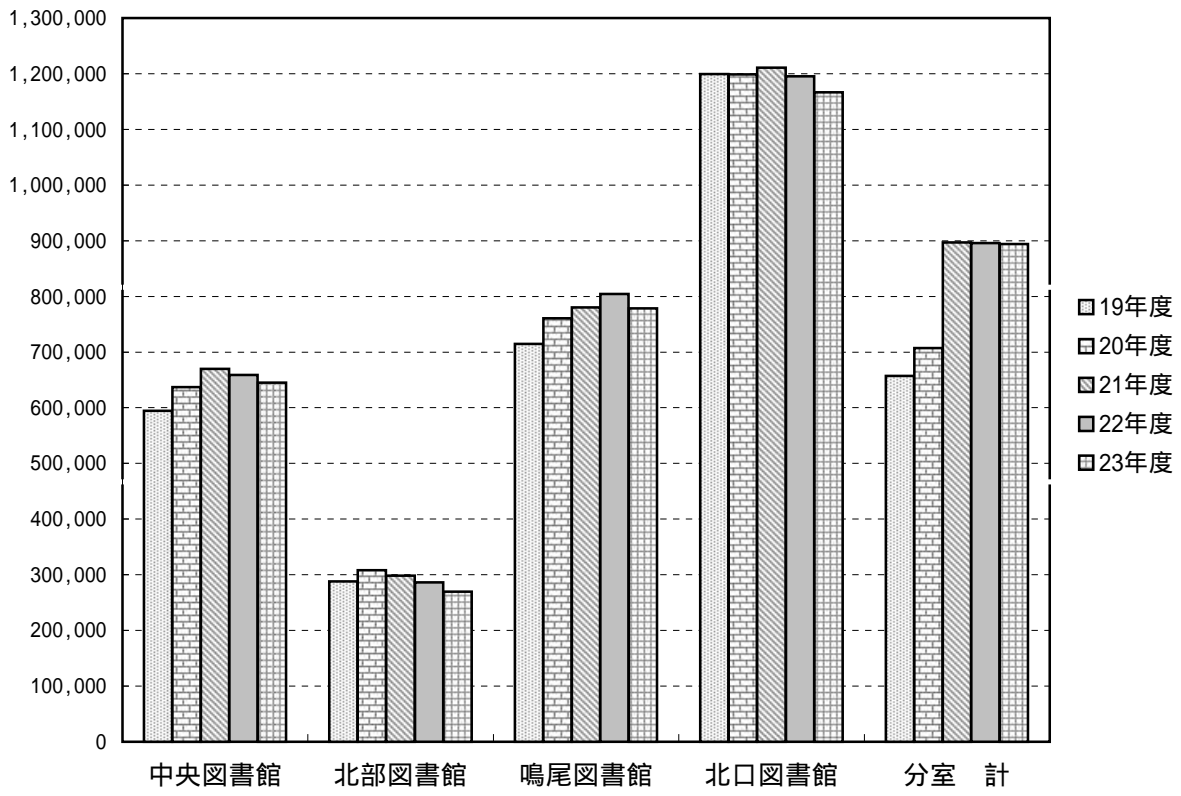
(阪神地区公共図書館協議会)

2 利用状況（個人貸出・調査相談件数・相互貸借統計）

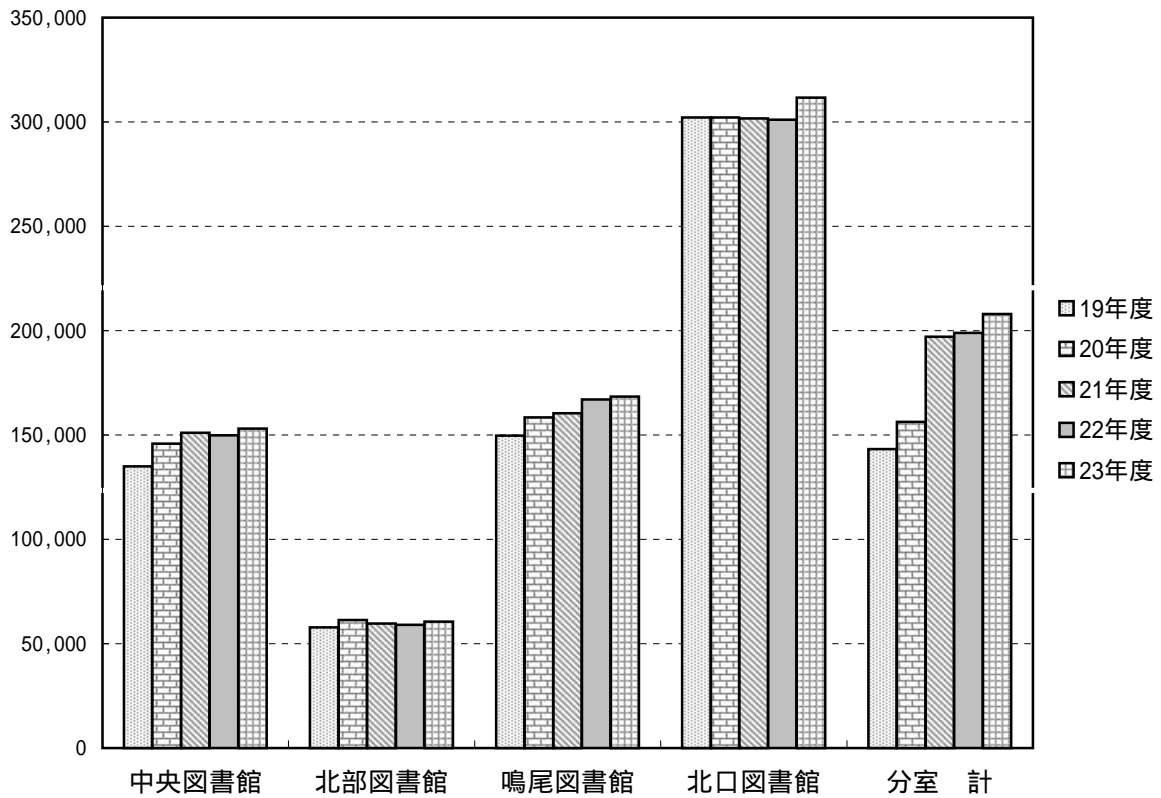
年度	図書館名	開館日数	貸出冊数				貸出人数										
			成人図書	児童図書	計	1日平均	成人	児童	計	1日平均							
21	中央図書館	286	422,424	247,563	669,987	2,343	130,833	20,213	151,046	528							
	北部図書館	287	161,162	137,156	298,318	1,039	47,424	12,209	59,633	208							
	鳴尾図書館	280	494,480	286,000	780,480	2,787	138,149	22,227	160,376	573							
	北口図書館	287	791,875	419,231	1,211,106	4,220	269,956	31,796	301,752	1,051							
	分室	越木岩	241	90,811	105,277	196,088	814	34,882	8,206	43,088	179						
		段上	237	46,797	64,845	111,642	471	16,536	5,962	22,498	95						
		上ヶ原	241	64,870	72,992	137,862	572	24,595	6,420	31,015	129						
		甲東園	241	89,101	87,181	176,282	731	35,923	6,622	42,545	177						
		高須	241	59,219	45,138	104,357	433	18,936	3,671	22,607	94						
		山口	241	52,240	67,496	119,736	497	15,716	9,466	25,182	104						
若竹		228	20,223	30,973	51,196	225	7,234	2,883	10,117	44							
計	1,670	423,261	473,902	897,163	537	153,822	43,230	197,052	118								
合計	2,810	2,293,202	1,563,852	3,857,054	1,373	740,184	129,675	869,859	310								
22	中央図書館	287	433,821	225,301	659,122	2,297	129,584	20,190	149,774	522							
	北部図書館	288	169,104	116,953	286,057	993	47,811	11,216	59,027	205							
	鳴尾図書館	288	528,134	276,416	804,550	2,794	144,684	22,304	166,988	580							
	北口図書館	288	801,602	393,744	1,195,346	4,151	269,903	31,231	301,134	1,046							
	分室	越木岩	240	98,007	100,623	198,630	828	36,554	8,126	44,680	186						
		段上	240	48,246	61,111	109,357	456	16,655	5,534	22,189	92						
		上ヶ原	240	74,731	65,783	140,514	585	25,705	6,005	31,710	132						
		甲東園	240	95,725	77,994	173,719	724	35,936	6,799	42,735	178						
		高須	240	60,934	41,534	102,468	427	19,107	3,401	22,508	94						
		山口	240	54,098	54,495	108,593	452	16,246	6,235	22,481	94						
若竹		240	31,048	31,657	62,705	261	9,009	3,611	12,620	53							
計	1,680	462,789	433,197	895,986	533	159,212	39,711	198,923	118								
合計	2,831	2,395,450	1,445,611	3,841,061	1,357	751,194	124,652	875,846	309								
23	中央図書館	285	410,396	234,798	645,194	2,264	132,312	20,818	153,130	537							
	北部図書館	285	155,117	114,679	269,796	947	50,187	10,444	60,631	213							
	鳴尾図書館	285	495,482	282,785	778,267	2,731	146,006	22,472	168,478	591							
	北口図書館	285	761,281	405,331	1,166,612	4,093	281,724	30,003	311,727	1,094							
	分室	越木岩	236	91,735	100,632	192,367	815	37,648	8,566	46,214	196						
		段上	236	46,772	62,104	108,876	461	17,465	5,882	23,347	99						
		上ヶ原	236	71,876	71,144	143,020	606	26,457	6,132	32,589	138						
		甲東園	236	85,348	77,934	163,282	692	35,790	6,349	42,139	179						
		高須	236	56,683	41,172	97,855	415	19,752	3,630	23,382	99						
		山口	285	56,926	60,817	117,743	413	19,603	5,961	25,564	90						
若竹		236	32,476	38,633	71,109	301	11,271	3,514	14,785	63							
計	1,701	441,816	452,436	894,252	526	167,986	40,034	208,020	122								
合計	2,841	2,264,092	1,490,029	3,754,121	1,321	778,215	123,771	901,986	317								
調査相談件数	レファレンス件数		所蔵調査	その他調査	他機関へ調査依頼	計	紹介状発行件数	複写依頼件数									
	中央図書館		1,943	997	0	2,940	中央館	9	中央館	11							
	北部図書館		362	77	0	439	北部館	0	北部館	2							
	鳴尾図書館		1,771	564	0	2,335	鳴尾館	3	鳴尾館	1							
	北口図書館		1,125	533	1	1,659	北口館	14	北口館	49							
計		5,201	2,171	1	7,373	計	26	計	63								
相互貸借統計	阪神地区公共図書館協議会	貸出数	芦屋市	尼崎市	伊丹市	宝塚市	川西市	三田市	猪名川町	計							
		借用数	146	378	92	397	206	279	112	1,610							
	貸出数 589件																
	阪図協以外	神戸市	162	三木市	69	丹波市	61	加古川市	40	赤穂市	22	淡路市	20	小野市	16	たつの市	15
		明石市	14	篠山市	14	加東市	14	洲本市	11	豊岡市	10	播磨町	7	新温泉町立	6	西脇市	5
		南あわじ市	5	佐用町	5	多可町	5	朝来市和田山	5	姫路市	4	その他県内	74	県外	4	大学関係	1
	借用数 1,194件																
	県内・近県	兵庫県立	763	神戸市	110	加古川市	51	明石市	17	三木市	10	たつの市	8	豊岡市	7	小野市	7
		姫路市	5	篠山市	5	加東市	5	南あわじ市	4	赤穂市	3	西脇市	3	その他兵庫県下	35	大阪府下	52
	広域県・その他	国会	50	徳島県	7	京都府	6	東京都	2	神奈川県	2	愛知県	2	富山県	2	滋賀県	1
奈良県		1	三重県	1	その他の県	28	大学関係	7									

利用状況の推移

個人貸出冊数



個人貸出人数



3 館別予約状況

年度	図書館名	受付件数			提供件数			充足率			
		成人	児童	計	成人	児童	計	成人	児童	計	
19	中央図書館	51,346	12,080	63,426	51,326	12,063	63,389	99.9%	99.8%	99.9%	
	北部図書館	26,785	8,970	35,755	26,776	8,970	35,746	99.9%	100.0%	99.9%	
	鳴尾図書館	75,168	15,965	91,133	75,146	15,965	91,111	99.9%	100.0%	99.9%	
	北口図書館	131,480	28,627	160,107	131,429	28,624	160,053	99.9%	99.9%	99.9%	
	分室	越木岩	23,357	7,664	31,021	23,336	7,664	31,000	99.9%	100.0%	99.9%
		段上	10,675	5,057	15,732	10,663	5,057	15,720	99.8%	100.0%	99.9%
		上ヶ原	15,517	4,050	19,567	15,510	4,050	19,560	99.9%	100.0%	99.9%
		甲東園	17,174	5,350	22,524	17,168	5,350	22,518	99.9%	100.0%	99.9%
		高須	12,113	2,662	14,775	12,109	2,662	14,771	99.9%	100.0%	99.9%
		計	78,836	24,783	103,619	78,786	24,783	103,569	99.9%	100.0%	99.9%
移動図書館	2,559	997	3,556	2,559	997	3,556	100.0%	100.0%	100.0%		
合計	366,174	91,422	457,596	366,022	91,402	457,424	99.9%	99.9%	99.9%		
20	中央図書館	62,977	14,151	77,128	62,962	14,149	77,111	99.9%	99.9%	99.9%	
	北部図書館	33,727	10,549	44,276	33,717	10,549	44,266	99.9%	100.0%	99.9%	
	鳴尾図書館	92,472	20,145	112,617	92,411	20,145	112,556	99.9%	100.0%	99.9%	
	北口図書館	157,591	33,467	191,058	157,554	33,466	191,020	99.9%	99.9%	99.9%	
	分室	越木岩	31,359	10,901	42,260	31,345	10,900	42,245	99.9%	99.9%	99.9%
		段上	12,661	4,587	17,248	12,653	4,586	17,239	99.9%	99.9%	99.9%
		上ヶ原	19,255	4,295	23,550	19,241	4,293	23,534	99.9%	99.9%	99.9%
		甲東園	20,588	6,355	26,943	20,580	6,355	26,935	99.9%	100.0%	99.9%
		高須	13,338	2,797	16,135	13,332	2,797	16,129	99.9%	100.0%	99.9%
		計	97,201	28,935	126,136	97,151	28,931	126,082	99.9%	99.9%	99.9%
移動図書館	1,415	439	1,854	1,407	438	1,845	99.4%	99.7%	99.5%		
合計	445,383	107,686	553,069	445,202	107,678	552,880	99.9%	99.9%	99.9%		
21	中央図書館	70,539	16,278	86,817	70,526	16,277	86,803	99.9%	99.9%	99.9%	
	北部図書館	34,654	12,750	47,404	34,640	12,750	47,390	99.9%	100.0%	99.9%	
	鳴尾図書館	102,948	25,807	128,755	102,929	25,802	128,731	99.9%	99.9%	99.9%	
	北口図書館	182,122	37,737	219,859	182,071	37,736	219,807	99.9%	99.9%	99.9%	
	分室	越木岩	36,141	12,200	48,341	36,133	12,200	48,333	99.9%	100.0%	99.9%
		段上	14,712	4,240	18,952	14,710	4,240	18,950	99.9%	100.0%	99.9%
		上ヶ原	20,939	4,839	25,778	20,931	4,839	25,770	99.9%	100.0%	99.9%
		甲東園	25,512	6,494	32,006	25,487	6,494	31,981	99.9%	100.0%	99.9%
		高須	15,208	2,890	18,098	15,208	2,890	18,098	100.0%	100.0%	100.0%
		山口	7,666	3,374	11,040	7,664	3,374	11,038	99.9%	100.0%	99.9%
若竹	4,956	1,948	6,904	4,953	1,948	6,901	99.9%	100.0%	99.9%		
計	125,134	35,985	161,119	125,086	35,985	161,071	99.9%	100.0%	99.9%		
合計	515,397	128,557	643,954	515,252	128,550	643,802	99.9%	99.9%	99.9%		
22	中央図書館	78,922	18,517	97,439	78,909	18,515	97,424	99.9%	99.9%	99.9%	
	北部図書館	37,466	12,132	49,598	37,437	12,132	49,569	99.9%	100.0%	99.9%	
	鳴尾図書館	111,065	26,649	137,714	110,995	26,647	137,642	99.9%	99.9%	99.9%	
	北口図書館	193,956	37,554	231,510	193,909	37,553	231,462	99.9%	99.9%	99.9%	
	分室	越木岩	41,033	14,605	55,638	41,022	14,589	55,611	99.9%	99.8%	99.9%
		段上	15,108	4,130	19,238	15,107	4,129	19,236	99.9%	99.9%	99.9%
		上ヶ原	23,571	5,270	28,841	23,568	5,269	28,837	99.9%	99.9%	99.9%
		甲東園	27,196	7,013	34,209	27,193	7,013	34,206	99.9%	100.0%	99.9%
		高須	15,256	2,438	17,694	15,256	2,438	17,694	100.0%	100.0%	100.0%
		山口	10,386	2,795	13,181	10,383	2,795	13,178	99.9%	100.0%	99.9%
若竹	7,640	3,150	10,790	7,639	3,150	10,789	99.9%	100.0%	99.9%		
計	140,190	39,401	179,591	140,168	39,383	179,551	99.9%	99.9%	99.9%		
合計	561,599	134,253	695,852	561,418	134,230	695,648	99.9%	99.9%	99.9%		

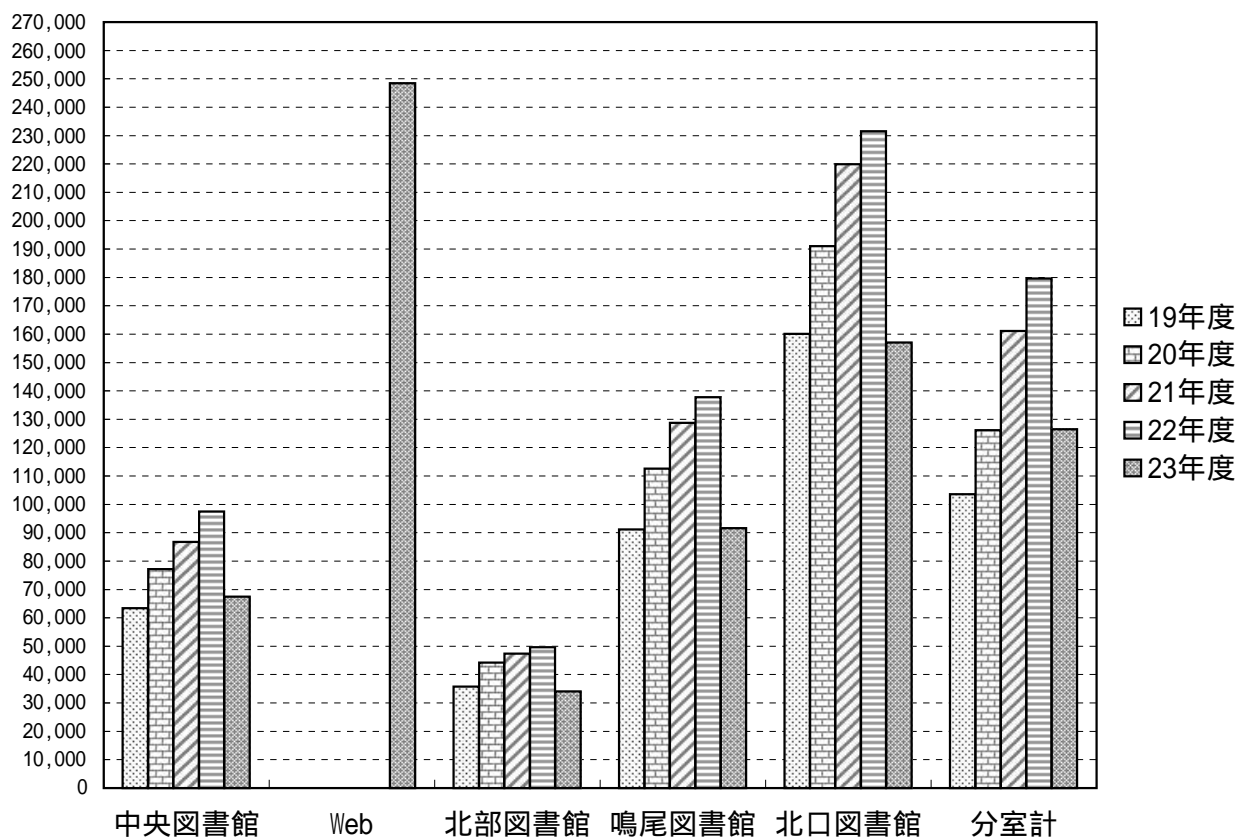
(注)・移動図書館は平成20年7月末で廃止。・山口分室は平成21年4月1日開室。・若竹分室は平成21年4月21日開室。

年度	図書館名	受付件数(件) - 旧システム -			受付件数(件) - 新システム -			合計		
		成人	児童	計	業務	OPAC	Web			
23	中央図書館	40,938	10,577	51,515	13,867	2,097	248,449	264,413	315,928	
	北部図書館	20,203	6,259	26,462	6,759	857		7,616	34,078	
	鳴尾図書館	57,132	14,045	71,177	17,680	2,793		20,473	91,650	
	北口図書館	100,644	20,767	121,411	26,896	8,739		35,635	157,046	
	分室	越木岩	21,306	7,067	28,373	6,584	254		6,838	35,211
		段上	8,719	2,579	11,298	3,230	410		3,640	14,938
		上ヶ原	12,837	2,804	15,641	4,895	140		5,035	20,676
		甲東園	13,780	3,977	17,757	4,768	317		5,085	22,842
		高須	8,337	1,610	9,947	3,594	102		3,696	13,643
		山口	4,882	1,840	6,722	1,835	246		2,081	8,803
若竹	6,002	1,930	7,932	2,467	0		2,467	10,399		
計	75,863	21,807	97,670	27,373	1,469		28,842	126,512		
合計	294,780	73,455	368,235	92,575	15,955	248,449	356,979	725,214		

(注)・平成23年10月1日に全館のシステムを更新。・平成23年度の予約提供件数 725,043件、充足率 99.98%

館別予約状況の推移

予約受付件数



23年度については、システム更新に伴い、今まで各館で足していたWeb予約件数を別に表記した。

4 障害者サービス

(1) 郵送貸出

年度	登録者	回数	貸出冊数	貸出CD数
19	30	246	224	197
20	35	272	320	214
21	39	295	282	319
22	43	312	308	327
23	52	406	582	310

(2) 対面朗読

年度		登録者	回数	朗読時間
19	中央図書館	2	15	30
	鳴尾図書館	1	16	32
	北口図書館	4	97	194
20	中央図書館	2	12	24
	鳴尾図書館	1	22	44
	北口図書館	4	102	204
21	中央図書館	2	11	22
	鳴尾図書館	1	10	20
	北口図書館	4	84	168
22	中央図書館	1	11	22
	鳴尾図書館	1	14	28
	北口図書館	2	84	168
23	中央図書館	1	12	24
	鳴尾図書館	1	32	64
	北口図書館	2	81	162

5 視聴覚サービス

(1) 資料別利用人数(平成23年度)

(単位:人)

		カセット	C D	ビデオ	D V D	合 計
中央図書館	12歳以下	0	89	3,717	904	4,710
	13歳～17歳	0	23	225	55	303
	18歳以上	9	3,381	3,381	1,205	7,976
	計	9	3,493	7,323	2,164	12,989
鳴尾図書館	12歳以下		6	2,521	4,920	7,447
	13歳～17歳		6	105	264	375
	18歳以上		111	709	872	1,692
	計		123	3,335	6,056	9,514
北口図書館	12歳以下		41	2,643	4,791	7,475
	13歳～17歳		81	79	395	555
	18歳以上		2,017	970	3,720	6,707
	計		2,139	3,692	8,906	14,737
合 計		9	5,755	14,350	17,126	37,240

(2) 利用対象別貸出状況(平成23年度)

(単位:枚)

利用対象	館 別	中 央 図書館	北 部 図書館	鳴 尾 図書館	北 口 図書館	分 室							合 計	
						越木岩	段 上	上ヶ原	甲東園	高 須	山 口	若 竹		計
21	児 童	1,943	1,013	1,436	2,184	—	—	—	—	—	—	—	192	6,768
	成 人	42,443	12,829	29,989	50,655	—	—	—	—	—	—	—	6,305	142,221
	合 計	44,386	13,842	31,425	52,839	—	—	—	—	—	—	—	6,497	148,989
22	児 童	1,866	897	1,293	2,269	—	—	—	—	—	—	—	169	6,494
	成 人	41,032	12,558	29,795	48,959	—	—	—	—	—	—	—	6,392	138,736
	合 計	42,898	13,455	31,088	51,228	—	—	—	—	—	—	—	6,561	145,230
23	12歳以下	1,841	650	1,125	1,906	30	14	12	15	17	58	10	156	5,678
	13歳～17歳	1,340	482	659	2,106	48	10	42	42	0	13	1	156	4,743
	18歳以上	39,692	10,986	25,824	43,836	1,890	845	831	841	686	1,013	351	6,457	126,795
	合 計	42,873	12,118	27,608	47,848	1,968	869	885	898	703	1,084	362	6,769	137,216

(3) 所蔵統計

(平成24年3月31日現在 単位：枚)

	資料	カセット	C D	ビデオ	D V D	合 計
	分類					
中央図書館	クラシック	187	2,137	76	11	2,411
	軽 音 楽	495	4,113	216	1	4,825
	純 邦 楽	105	146	28	0	279
	児童向け音楽	101	326	14	0	441
	音楽以外	2,297	548	3,121	304	6,270
	計	3,185	7,270	3,455	316	14,226
北部図書館	クラシック		488			488
	軽 音 楽		1,233			1,233
	純 邦 楽		27			27
	児童向け音楽		139			139
	音楽以外		372			372
	計		2,259			2,259
鳴尾図書館	クラシック		990	0	0	990
	軽 音 楽		2,233	5	0	2,238
	純 邦 楽		53	0	0	53
	児童向け音楽		185	0	0	185
	音楽以外		347	877	255	1,479
	計		3,808	882	255	4,945
北口図書館	クラシック		1,264	19	51	1,334
	軽 音 楽		2,680	11	12	2,703
	純 邦 楽		92	0	0	92
	児童向け音楽		247	0	0	247
	音楽以外		613	367	668	1,648
	計		4,896	397	731	6,024
合 計		3,185	18,233	4,734	1,302	27,454

(注)・CDにはデジター(160)を含まない。なお、デジターとは視覚障害者用世界標準規格によってCD-ROMに音声情報を記録したものです。

6 学習室利用状況(平成23年度)

(単位：人)

		4月	5月	6月	7月	8月	9月	10月	11月	12月	1月	2月	3月	合計
中央図書館	人数	1,767	2,140	2,274	3,486	3,838	2,035	1,530	2,286	2,000	2,205	2,368	1,614	27,543
	開館日数	25	25	25	26	25	22	17	25	23	22	24	26	285
	平均	71	86	91	134	154	93	90	91	87	100	99	62	97
鳴尾図書館	人数	1,707	2,422	2,209	3,183	3,583	2,384	1,697	2,346	2,130	2,469	2,540	1,724	28,394
	開館日数	25	25	25	26	25	22	17	25	23	22	24	26	285
	平均	68	97	88	122	143	108	100	94	93	112	106	66	100
合 計		3,474	4,562	4,483	6,669	7,421	4,419	3,227	4,632	4,130	4,674	4,908	3,338	55,937

7 蔵書統計

(1) 分類別蔵書数

(平成24年3月31日現在 単位：冊)

分類	館別	中央 図書館	北部 図書館	鳴尾 図書館	北口 図書館	分室							合計	構成比	
						越木岩	段上	上ヶ原	甲東園	高須	山口	若竹			計
成人 用 資料	0 総記	27,446	2,610	3,104	7,506	288	269	340	500	336	594	230	2,557	43,223	4.4%
	1 哲学	14,763	1,928	3,111	9,439	323	318	316	502	309	785	252	2,805	32,046	3.2%
	2 歴史	29,845	4,153	5,372	14,635	908	771	815	969	784	2,552	535	7,334	61,339	6.2%
	3 社会科学	56,576	6,543	10,335	29,510	1,098	781	1,173	1,238	1,044	3,187	746	9,267	112,231	11.3%
	4 自然科学	18,194	3,181	5,492	11,804	679	575	771	787	670	1,518	397	5,397	44,068	4.4%
	5 工学技術	18,665	4,658	7,089	15,011	2,200	1,968	2,293	2,320	2,097	2,487	1,554	14,919	60,342	6.1%
	6 産業	8,799	1,234	2,258	4,932	333	250	320	349	258	749	145	2,404	19,627	2.0%
	7 芸術	21,741	4,751	7,070	15,472	908	854	896	1,011	1,043	1,693	580	6,985	56,019	5.6%
	8 言語	4,641	957	1,636	3,768	163	136	152	271	174	427	74	1,397	12,399	1.2%
	9 文学	97,782	16,724	28,776	65,847	5,486	4,822	6,149	8,688	6,227	12,848	3,367	47,587	256,716	25.9%
	小計	298,452	46,739	74,243	177,924	12,386	10,744	13,225	16,635	12,942	26,840	7,880	100,652	698,010	70.3%
児童用資料	73,030	24,217	38,307	53,235	15,300	13,745	14,913	15,718	15,435	19,957	10,537	105,605	294,394	29.7%	
合計	371,482	70,956	112,550	231,159	27,686	24,489	28,138	32,353	28,377	46,797	18,417	206,257	992,404	100.0%	

その他の蔵書資料

購入雑誌 277種、購入新聞 33種、官報

(2) コーナー別蔵書数

(平成24年3月31日現在 単位：冊)

分類	館別	中央 図書館	北部 図書館	鳴尾 図書館	北口 図書館	分室							合計	
						越木岩	段上	上ヶ原	甲東園	高須	山口	若竹		計
開架	一般	76,851	42,977	64,708	174,742	12,386	10,744	13,225	16,635	12,942	26,840	7,880	100,652	459,930
	児童	46,575	23,977	37,986	48,640	15,300	13,745	14,913	15,718	15,435	19,957	10,537	105,605	262,783
	調査相談	7,156	1,330	1,618	5,785									15,889
	計	130,582	68,284	104,312	229,167	27,686	24,489	28,138	32,353	28,377	46,797	18,417	206,257	738,602
書庫		240,527	2,649	8,173	1,778									253,127
事務用		373	23	65	214									675
合計		371,482	70,956	112,550	231,159	27,686	24,489	28,138	32,353	28,377	46,797	18,417	206,257	992,404

(注) ティーンズは一般に含む。

(3) 図書受入・除籍状況(平成23年度)

(単位:冊)

館名	区分	平成23年 3月31日 現在 蔵書数	増加冊数					減少冊数			年間 増減	平成24年 3月31日 現在 蔵書数	
			購入	寄贈	編入	所蔵館 変更	合計	除籍	所蔵館 変更	合計			
中央図書館	成人図書	294,961	6,182	609	36	1,080	7,907	4,416	0	4,416	3,491	298,452	
	児童図書	83,661	2,200	189	30	131	2,550	13,181	0	13,181	-10,631	73,030	
	計	378,622	8,382	798	66	1,211	10,457	17,597	0	17,597	-7,140	371,482	
北部図書館	成人図書	46,429	2,089	265	21	0	2,375	1,492	573	2,065	310	46,739	
	児童図書	24,270	1,341	173	14	219	1,747	1,800	0	1,800	-53	24,217	
	計	70,699	3,430	438	35	219	4,122	3,292	573	3,865	257	70,956	
鳴尾図書館	成人図書	71,759	4,012	425	57	0	4,494	929	1,081	2,010	2,484	74,243	
	児童図書	37,268	1,270	190	22	417	1,899	860	0	860	1,039	38,307	
	計	109,027	5,282	615	79	417	6,393	1,789	1,081	2,870	3,523	112,550	
北口図書館	成人図書	169,572	7,185	666	101	1,185	9,137	785	0	785	8,352	177,924	
	児童図書	51,079	2,777	151	37	0	2,965	717	92	809	2,156	53,235	
	計	220,651	9,962	817	138	1,185	12,102	1,502	92	1,594	10,508	231,159	
分室	越木岩	成人図書	12,166	785	30	6	0	821	387	214	601	220	12,386
		児童図書	15,289	445	12	9	0	466	368	87	455	11	15,300
		計	27,455	1,230	42	15	0	1,287	755	301	1,056	231	27,686
	段上	成人図書	11,080	634	33	6	0	673	845	164	1,009	-336	10,744
		児童図書	13,887	442	10	3	0	455	483	114	597	-142	13,745
		計	24,967	1,076	43	9	0	1,128	1,328	278	1,606	-478	24,489
	上ヶ原	成人図書	13,112	681	35	4	36	756	643	0	643	113	13,225
		児童図書	14,862	436	13	6	38	493	442	0	442	51	14,913
		計	27,974	1,117	48	10	74	1,249	1,085	0	1,085	164	28,138
	甲東園	成人図書	17,319	788	30	6	0	824	1,000	508	1,508	-684	16,635
		児童図書	16,155	451	12	5	0	468	659	246	905	-437	15,718
		計	33,474	1,239	42	11	0	1,292	1,659	754	2,413	-1,121	32,353
	高須	成人図書	14,141	631	37	2	0	670	1,751	118	1,869	-1,199	12,942
		児童図書	15,691	434	11	6	0	451	545	162	707	-256	15,435
		計	29,832	1,065	48	8	0	1,121	2,296	280	2,576	-1,455	28,377
	山口	成人図書	26,049	1,231	110	7	0	1,348	504	53	557	791	26,840
		児童図書	19,298	890	11	9	0	910	7	244	251	659	19,957
		計	45,347	2,121	121	16	0	2,258	511	297	808	1,450	46,797
	若竹	成人図書	7,616	632	41	3	410	1,086	822	0	822	264	7,880
		児童図書	9,966	480	15	1	140	636	65	0	65	571	10,537
		計	17,582	1,112	56	4	550	1,722	887	0	887	835	18,417
計	成人図書	101,483	5,382	316	34	446	6,178	5,952	1,057	7,009	-831	100,652	
	児童図書	105,148	3,578	84	39	178	3,879	2,569	853	3,422	457	105,605	
	計	206,631	8,960	400	73	624	10,057	8,521	1,910	10,431	-374	206,257	
合計	成人図書	684,204	24,850	2,281	249	2,711	30,091	13,574	2,711	16,285	13,806	698,010	
	児童図書	301,426	11,166	787	142	945	13,040	19,127	945	20,072	-7,032	294,394	
	計	985,630	36,016	3,068	391	3,656	43,131	32,701	3,656	36,357	6,774	992,404	

(注)・除籍欄合計32,701冊の内訳は、廃棄6,194冊、管理換22,334冊、リサイクル4,173冊を含む。

8 集会行事・事業実施状況（平成23年度）

(1) ビデオ映写会

館名	対象	回数	延べ人数
中央図書館	一般向け	27	605
	児童向け	15	89
	計	42	694
鳴尾図書館	一般向け	20	410
	児童向け	13	97
	計	33	507
北口図書館	一般向け	23	339
	児童向け	12	167
	一般・児童		
	計	35	506
合計		110	1,707

(2) 第22回市民読書会

作品：湊 かなえ「告白」

実施館	回数	延べ人数
中央図書館	1	15

主催：西宮市内読書グループ懇談会

(3) 障害者読書交流会・百雀会

実施館	回数	延べ人数
中央図書館	11	45

(4) おはなし会

館名	対象	回数	延べ人数
中央図書館	0～2歳児向け	12	206
	幼児向け	47	385
	小学生向け	12	90
	計	71	681
北部図書館	0～3歳児向け	12	79
	幼児向け	24	176
	小学生向け		
	計	36	255
鳴尾図書館	0～2歳児向け	11	227
	幼児向け	45	239
	小学生向け		
	計	56	466
北口図書館	0～2歳児向け	11	362
	幼児向け	488	6,504
	小学生向け		
	計	499	6,866
山口分室	0～2歳児向け		
	幼児向け	12	99
	小学生向け		
	計	12	99
合計		674	8,367

【参考】各図書館のおはなし会

	日	月	火	水	木	金	土
中央図書館	毎月第3 14:00～ 小学生	休 館 日		15:30～ 幼児 (おおむね3～5歳)		毎月第3 11:00～ 0～2歳児と保護者	
北部図書館					毎月第2 11:00～ 乳幼児 (おおむね0～3歳) 第3.4.5 16:00～ おおむね3歳～ 小学生		
鳴尾図書館			毎月第1 11:30～ 0～2歳児と保護者	15:30～ 幼児 (おおむね3～5歳)			
北口図書館	11:00～ 15:00～ 幼児～小学生		11:00～ 15:00～ 幼児 (おおむね3～5歳) 毎月第4 11:00～ 0～2歳児と保護者	11:00～ 15:00～ 幼児 (おおむね3～5歳)	11:00～ 15:00～ 幼児 (おおむね3～5歳)	11:00～ 15:00～ 幼児 (おおむね3～5歳)	15:00～ 幼児～小学生
山口分室						毎月第2 15:30～ 幼児～小学生	

(5) その他事業

中央図書館	みんなでたのしもう！おはなしいろいろ～はるのまき～	4月17日	106人
	2011年度版「読んでごらん おもしろいよ」図書展示会	7月5日～10日	
	親子で楽しむストーリーテリング	7月30日	41人
	ブックフェア戦争関係資料展「戦争と教育」	8月5日～21日	
	夏のスペシャルおはなし会	8月24日	36人
	冬のスペシャルおはなし会	12月21日	73人
	親子で楽しむストーリーテリング	2月25日	29人
	「気づく・つながる・支えるいのち」自殺対策関連図書展示 健康増進グループとの共催事業	3月2日～18日	
計			285人
北部図書館	親子でつくろう！手作り絵本教室	7月29日	24人
	夏の特別おはなし会「こわい話のおはなし会」	8月26日	15人
	児童センターハッピークリスマス	12月23日	15人
	リレーおはなし会	1月14日	35人
	児童センターよちよち広場	3月23日	10人
	音楽劇	3月30日	62人
	計		
鳴尾図書館	「スポーツ」の本のブックトーク	4月28日	5人
	鳴尾図書館成人対象講演会「タイガースの礎 若林忠志が見た夢」	5月14日	37人
	なるおとしょかん子ども夏祭り2011	8月11日	1,024人
	クリスマスイベント「クリスマスおはなし会」	12月8日	70人
	「気づく・つながる・支えるいのち」自殺対策関連図書展示 健康増進グループとの共催事業	3月20日～4月15日	
	リレーおはなし会「紙芝居ばかり」	3月28日	40人
計			1,176人
北口図書館	イタリアポローニャ国際絵本原画展関連のポスターと 絵本のブックフェア	4月20日～5月12日	
	ブックトークとおりがみ教室「つくって飛ばそう！ おりがみヒコーク」	7月29日	19人
	夏休み小学生のためのおはなし会	8月2日	50人
	夏のおすすめ図書展示「怪の世界へようこそ」	8月5日～19日	
	サマーキッズフェスティバル「みんな集まれ!!人形劇がはじまるよ」	8月23日	88人
	「気づく・つながる・支えるいのち」自殺対策関連図書展示 健康増進グループとの共催事業	9月2日～19日	
	クリスマスキッズフェア「みんな集まれ!!人形劇がはじまるよ」	12月13日	53人
	西宮北口ゆかりの歌「春の唄」の歌詞カードを作って歌おう！	3月27日	13人
計			223人
合 計			1,845人

リサイクル図書市民無料配布

	期 間	配布内容	配布冊数
中央図書館	10月27日～30日	雑誌を配布	3,828冊
北部図書館	12月7日～11日	成人・児童図書、雑誌を配布	7,903冊
鳴尾図書館	8月11日	児童図書を配布	348冊
	10月27日	成人図書・雑誌を配布	5,671冊
北口図書館	12月2日～4日	雑誌を配布	1,408冊
合計			19,158冊

平成 24 年度 事業 予算

(単位:千円)

事業名(費目)		平成24年度 当初予算	平成23年度 当初予算	差引増減	摘 要
	館 運 営 経 費	402,498	352,682	49,816	
	報 酬	178,924	149,330	29,594	嘱託職員人件費
	共済費	23,934	19,466	4,468	202,858 (168,796)
	賃 金	14,561	14,428	133	図書等資料費 63,767 (64,038)
	旅 費	282	176	106	中央図書館 18,192 (18,463)
	需用費	15,098	15,202	104	北部図書館 5,790 (5,790)
内 訳	雑誌等資料費	9,302	9,302	0	鳴尾図書館 8,718 (8,718)
	その他需用費	5,796	5,900	104	北口図書館 18,256 (18,256)
	役務費	1,327	1,315	12	分 室 12,811 (12,811)
	委託料	84,062	71,778	12,284	
	使用料・賃借料	28,910	25,859	3,051	分室業務委託料
	備品購入費	55,142	54,736	406	63,441 (63,104)
内 訳	図書資料費	52,330	52,602	272	コンピュータ機器借上料
	視聴覚資料費	2,135	2,134	1	21,557 (18,015)
	庁用備品費	677	0	677	視聴覚機器借上料
	負担金・交付金	232	360	128	中央・北口 1,829 (2,234)
	積立金	10	16	6	その他館運営経費
	公課費	16	16	0	49,046 (36,495)
	集会行事経費	1,960	1,878	82	
	報償費	1,187	1,187	0	西宮市学校図書館協議会等の協力を 得て「読んでごらんおもしろいよ」 (選定図書目録)の刊行、配布等 を行うとともに、講演会、映写会等 を実施する。
	需用費	695	616	79	
	役務費	78	75	3	
	図書館管理運営事業経費	404,458	354,560	49,898	
	図書館維持管理事業経費	144,993	143,526	1,467	
	図書館改修事業費	0	8,834	8,834	
	合 計	549,451	506,920	42,531	

注: 摘要欄の()内は平成23年度当初予算額

○西宮市立図書館条例（昭和36年3月31日西宮市条例第3号）

沿革	昭和39年3月31日	西宮市条例第66号	昭和40年9月27日	西宮市条例第18号
	昭和41年4月18日	西宮市条例第8号	昭和59年12月28日	西宮市条例第18号
	平成2年9月29日	西宮市条例第10号	平成10年3月30日	西宮市条例第59号
	平成12年3月30日	西宮市条例第59号	平成13年3月28日	西宮市条例第39号

（設置）

第1条 本市に図書館法（昭和25年法律第118号）第2条に規定する図書館を設置する。

（名称及び位置）

第2条 図書館の名称及び位置は、次のとおりとする。

西宮市立中央図書館 西宮市川添町15番26号
西宮市立北部図書館 西宮市名塩新町1番地
西宮市立鳴尾図書館 西宮市甲子園八番町1番20号
西宮市立北口図書館 西宮市北口町1番2号

（職員）

第3条 図書館に館長ならびに専門的職員、事務職員およびその他必要な職員を置く。

（入館の制限）

第4条 西宮市教育委員会は、次の各号のいずれかに該当する者については、入館を拒み、又は退館を命ずることができる。

- (1) 公の秩序、善良な風俗その他公益を害し、又はそのおそれがある者
- (2) 建物、設備、資料等を損傷し、又はそのおそれがある者
- (3) 営利を目的とする行為をし、又はそのおそれがある者
- (4) その他管理上必要な指示に従わない者

（規則への委任）

第5条 この条例に定めるもののほか、図書館の管理運営に関する必要な事項は、西宮市教育委員会規則で定める。

[根拠法規]

図書館法

（設置）

第10条 公立図書館の設置に関する事項は、当該図書館を設置する地方公共団体の条例で定めなければならない。

○西宮市立図書館条例施行規則（昭和60年3月25日西宮市教育委員会規則第10号）

沿革	平成2年10月22日	西教委規則9号	平成3年2月25日	西教委規則12号
	平成3年8月26日	西教委規則4号	平成4年7月16日	西教委規則4号
	平成5年3月9日	西教委規則14号	平成10年4月14日	西教委規則2号
	平成11年5月11日	西教委規則4号	平成12年3月31日	西教委規則20号
	平成13年5月8日	西教委規則4号	平成16年1月14日	西教委規則7号
	平成16年3月10日	西教委規則9号	平成17年3月9日	西教委規則10号
	平成19年3月14日	西教委規則15号	平成21年3月11日	西教委規則14号
	平成24年3月14日	西教委規則8号		

西宮市立図書館条例施行規則（昭和36年度西宮市教育委員会規則第24号）の全部を改正する。

（趣旨）

第1条 この規則は、西宮市立図書館条例（昭和36年西宮市条例第3号）の施行について別に定めるもののほか、必要な事項を定める。

（事業）

第2条 図書館は、つぎに掲げる事業を行う。

- (1) 図書、視聴覚資料その他必要な資料（以下「資料」という。）を収集し、および保存し、ならびに一般の利用に供すること。
- (2) 読書案内および資料にもとづく調査相談事務を行なうこと。
- (3) 読書会、鑑賞会、資料展示会等を開催すること。
- (4) 他の図書館、学校、公民館等との連絡および協力を行なうこと。
- (5) 前各号に掲げるもののほか、必要な事業

（資料の収集等）

第3条 館長は、教育基本法（平成18年法律第120号）の精神に基づき公正妥当に資料を収集しなければならない。

（資料の利用）

第4条 資料は、所定の手続きを経て館内又は館外において利用することができる。

2 資料の館外利用をすることができる者は、次の各号に掲げる者とする。

- (1) 西宮市、尼崎市、芦屋市、伊丹市、宝塚市、川西市、三田市又は猪名川町に住所を有する者
- (2) 西宮市内に勤務先を有する者
- (3) 西宮市内の学校に在学する者

3 館長は、別に定める館外利用をすることができる期間が過ぎても資料の返却を怠り、又は督促しても返却しない者に対しては、資料の館外利用を一時停止することができる。

4 館長は、資料の性質、形態、保存状態その他図書館の運営上必要があると認めるときは、資料の利用を制限し、又は利用の場所を指定することができる。

5 前3項に定めるもののほか、資料の利用に関して必要な事項は、館長が定める。

（休館日及び開館時間）

第5条 図書館の休館日及び開館時間は、次表のとおりとする。ただし、西宮市教育委員会（以下「委員会」という。）が特に必要があると認めるときは、臨時に休館し、又は休館日若しくは開館時間を変更することができる。

図書館名	休 館 日	開 館 時 間
中央図書館 鳴尾図書館	1 毎週月曜日(ただし、国民の祝日に関する法律(昭和23年法律第178号。以下「法」という。)に規定する休日に当たる場合はその翌日) 2 1月1日から1月4日まで及び12月29日から12月31日まで 3 毎月第1木曜日(ただし、法に規定する休日に当たる場合はその翌日) 4 長期整理期間(14日間以内)	1 土曜日、日曜日及び法に規定する休日は、午前10時から午後6時まで 2 前項以外の日は、午前10時から午後6時まで。ただし、7月、8月及び9月は、午前10時から午後7時まで
北口図書館		1 土曜日、日曜日及び法に規定する休日は、午前9時から午後6時まで 2 前項以外の日は、午前9時から午後8時まで
北部図書館		1 午前10時から午後6時まで

(遵守事項)

第6条 図書館に入館した者は、次の事項を遵守しなければならない。ただし、中央図書館は西宮市教育文化センター管理規則に定めるところによる。

- (1) 他人に危害をおよぼし、又は迷惑となる行為をしないこと。
- (2) 資料、展示品等を損傷し、汚損し、又は滅失しないこと。
- (3) 図書館の管理上支障となる行為をしないこと。
- (4) その他委員会の指示に従うこと。

(分室)

第7条 図書館に分室を設置する。

2 分室の名称及び位置は、次のとおりとする。

- 西宮市立中央図書館越木岩分室 西宮市樋之池町5番31号
- 西宮市立中央図書館段上分室 西宮市段上町2丁目10番3号
- 西宮市立中央図書館上ヶ原分室 西宮市六軒町1番32号
- 西宮市立中央図書館甲東園分室 西宮市甲東園3丁目2番29号
- 西宮市立中央図書館高須分室 西宮市高須町1丁目7番91号
- 西宮市立中央図書館山口分室 西宮市山口町下山口4丁目1番8号
- 西宮市立中央図書館若竹分室 西宮市西福町15番12号

3 分室の開室日及び開室時間は、別に教育長が定める。

(資料の寄贈及び寄託)

第8条 図書館に資料を寄贈又は寄託しようとする者は、委員会に申し出なければならない。

- 2 委員会は、図書館の運営上必要があると認めるときは、前項の申出を受けることができる。
- 3 寄託を受けた資料は、特別の契約がある場合のほか、図書館資料と同様に取り扱う。

(原状回復等)

第9条 図書館の施設、設備又は資料等を損傷し、又は紛失した者は、それを原状に回復し、又は、その損害を賠償しなければならない。

(教育長への委任)

第10条 この規則の施行について必要な事項は、教育長が定める。

○西宮市図書館振興基金条例（昭和60年9月28日西宮市条例第10号）

沿革 平成14年3月29日 西宮市条例第29号

（設置）

第1条 西宮市立図書館の資料および設備の充実その他の図書館活動の振興を図るため、西宮市図書館振興基金（以下「基金」という。）を設置する。

（積立て）

第2条 基金として積み立てる額は、つぎの各号に掲げる額とする。

- (1) 前条の目的に添う寄附金の額
- (2) 基金の運用から生ずる収益金の額

（管理）

第3条 基金に属する現金は、金融機関への預金その他最も確実かつ有利な方法により保管するものとし、必要に応じ、最も確実かつ有利な有価証券に代えることができる。

（処分）

第4条 基金は、つぎの各号に掲げる経費に充当する場合に限り、処分することができる。

- (1) 図書館資料の収集に要する経費
- (2) 機器類など図書館の設備の整備に要する経費
- (3) 前2号に掲げるもののほか、図書館活動の振興に要する経費

（繰替運用）

第5条 市長は、財政上必要があると認めるときは、確実な繰戻しの方法、期間及び利率を定めて、基金に属する現金を歳計現金に繰替えて運用することができる。

（委任）

第6条 この条例に定めるもののほか必要な事項は、西宮市教育委員会が別に定める。

○西宮市教育文化センター管理規則（昭和60年3月25日西宮市教育委員会規則第9号）

沿革	昭和63年7月25日	西教委規則5号	平成4年7月16日	西教委規則3号
	平成11年5月11日	西教委規則3号	平成12年3月31日	西教委規則19号
	平成13年4月10日	西教委規則2号	平成16年1月14日	西教委規則8号
	平成18年3月8日	西教委規則12号	平成19年3月14日	西教委規則15号
	平成21年3月11日	西教委規則13号		

（趣旨）

第1条 この規則は、西宮市立図書館条例（昭和36年西宮市条例第3号）により設置された西宮市立中央図書館（以下「中央図書館」という。）及び西宮市立郷土資料館条例（昭和59年西宮市条例第17号）により設置された西宮市立郷土資料館（以下「資料館」という。）の管理に関して、別に定めるもののほか、必要な事項を定める。

（教育文化センター）

第2条 この規則においては、中央図書館及び資料館により構成される施設を総称して、西宮市教育文化センター（以下「センター」という。）という。

（開館時間）

第3条 センターの開館時間は、次のとおりとする。

(1) 中央図書館 西宮市立図書館条例施行規則（昭和59年西宮市教育委員会規則第10号）に定めるところによる。

(2) 資料館 午前10時から午後5時まで。ただし、入館は午後4時30分まで

2 前項の規定にかかわらず、西宮市教育委員会（以下「委員会」という。）が特に必要があると認めるときは、開館時間を変更することができる。

（休館日）

第4条 休館日は、次のとおりとする。ただし、委員会が特に必要があると認めるときは、臨時に休館し、又は変更することができる。

(1) 中央図書館 西宮市立図書館条例施行規則に定めるところによる。

(2) 資料館

ア 毎週月曜日

イ 1月1日から1月4日まで及び12月29日から12月31日まで

（遵守事項）

第5条 センターに入館した者は、つぎの事項を遵守しなければならない。

(1) 他人に危害をおよぼし、または迷惑となる行為をしないこと。

(2) 資料、展示品等を損傷し、汚損し、または滅失しないこと。

(3) センターの管理上支障となる行為をしないこと。

2 資料館に入館した者は、前項に掲げるもののほか、つぎの事項を遵守しなければならない。

(1) 展示品の近くでインク、墨等を使用しないこと。

(2) 特に指定したものを除き、展示品に触れないこと。

(3) 委員会の許可を受けないで資料及び展示品の模造、模写、撮影等を行わないこと。

（原状回復等）

第6条 センターの施設、設備または資料、展示品を損傷し、または滅失した者は、それを原状に復し、または委員会が相当と認める損害額を賠償しなければならない。

(教育長への委任)

第7条 この規則の施行について必要な事項は、教育長が定める。

○西宮市立図書館資料収集管理要綱（平成2年4月1日実施）

総 則

（趣旨）

第1条 この要綱は、西宮市立図書館条例施行規則（昭和60年西宮市教育委員会規則第10号。以下「規則」という。）第3条に規定する資料の収集等について必要な事項を定める。

資料の選択収集

（定義）

第2条 この要綱でいう資料の収集等とは、規則第3条に規定する資料の選択収集、保存管理及び除籍並びに規則第9条の寄贈及び寄託をいう。

（組織）

第3条 館長は、資料の公正妥当な収集等を期するため、館内に資料選択委員会（以下「委員会」という。）を設置する。

2 館長は、委員を選任するとともに、委員会を主宰し、定期的を開催する。

3 館長が認めた場合は、必要に応じ委員会を設置することができる。

（選択収集）

第4条 委員会は、資料の選択収集にあたって、公立図書館としての立場を認識し、市民の要求と関心を満たすことができるよう、資料情報について十分な知識を持ち、適正な収集に努めなければならない。

（選択収集の指針）

第5条 資料の選択収集は、原則としてあらゆる資料を対象とするが、資料費予算の範囲内において、次の各号に掲げることに留意し、効率的な選択収集に努める。

(1) 日本語で書かれた図書形態のものの収集を主とする。

(2) 外国語で書かれた資料の収集にも努める。

(3) CD（コンパクトディスク）・ビデオ等視聴覚資料の収集にも努める。

2 次の資料は、重点的に収集する。

(1) 郷土資料

(2) 酒、福神関係資料

(3) 人権問題、人権教育関係資料

3 市民が備付けを希望する資料についても、選択収集に努める。

4 利用の多いと判断される資料は、利用度等に応じ複本を収集する。

5 当分の間次の資料の収集は保留するものとする。

(1) 高度に専門的な学術書

(2) 学習参考書、受験参考書

(3) 形態上管理に不便な資料

資料の保存管理

（保存管理の指針）

第6条 資料の保存管理としての態様は、開架及び閉架とし、次のことに留意しつつ弾力的な運用に

努める。

- 2 開架資料は、参考図書並びに各主題の基本的資料及び利用度の高い資料を中心に、排架する。
- 3 閉架資料は、比較的利用の少ない資料及び貴重書等保存を優先する資料とする。
(保存年限)

第7条 新聞、雑誌その他逐次刊行物の保存管理については、必要に応じ保存年限を別に定める。

資料の除籍

(除籍)

第8条 図書館は、資料の保存管理に努める責務を有するが、収蔵能力、資料の新鮮度及び資料構成等を考慮し、慎重に除籍する。

- 2 資料の除籍は、次の各号のいずれかに該当すると認められたものとする。
 - (1) 汚損または破損などのため、利用に供せなくなった資料
 - (2) 利用度、及び資料的価値の低くなった資料で、複本もしくは類本があり保存の必要がないと判断したもの
 - (3) 亡失等のため、所在不明を確認した年度から3年を経過した資料
 - (4) 雑誌等、定められた保存年限を経過した資料

(管理換)

第9条 館長は、前8条2項(2)号の資料について、学校・公民館等、本市の機関より利用の要望のあったものについては管理換する。

(市民への無償譲渡)

第10条 館長は、次の各号のいずれかに該当すると認められた資料を市民に無償譲渡することができる。

- (1) 管理換予定として一定期間留保したが要望のなかった資料
- (2) 雑誌等、定められた保存年限を経過した資料のうち、再利用できるもの

(廃棄)

第11条 館長は、第8条2項(1)号に該当する資料及び前2条で再利用できなかった資料については廃棄する。

寄贈及び寄託

(寄贈)

第12条 市民等から資料の寄贈申出があった場合、館長は委員会を開催し、委員会において選択収集の採否を諮る。

- 2 委員会において収集を採択した資料は、速やかに図書館資料として保存管理する。

(寄託)

第13条 市民等から資料の寄託申出があった場合、館長は委員会を開催し、委員会において寄託の採否を諮る。

- 2 館長は、委員会において寄託を採択した場合、寄託者の信託に応えるため、寄託資料の適正な保存管理に努める。

(除籍及び寄贈の事務処理)

第14条 資料の除籍及び寄贈の事務処理は、西宮市会計規則(昭和40年西宮市規則第17号)の定めによる。

付 則

この要綱は、平成 2 年 4 月 1 日から実施する。

付 則

この要綱は、平成 3 年 4 月 1 日から実施する。（一部改定）

付 則

この要綱は、平成 6 年 9 月 1 日から実施する。（一部改定）

付 則

この要綱は、平成 1 3 年 6 月 1 日から実施する。（一部改定）

西宮市立図書館の資料の複写取扱要綱（平成18年10月1日施行）

（趣旨）

第1条 この要綱は、西宮市立図書館（以下「図書館」という。）が行う図書館所蔵資料（以下「資料」という。）の複写に関して、必要な事項を定める。

（利用の申込）

第2条 資料の複写を希望する者は、複写申込書に必要事項を記入の上、館長の許可を受けなければならない。

（取扱時間）

第3条 複写サービスの取扱時間は、開館時から閉館時までとする。

（複写料）

第4条 第2条の規定により、許可を受けた者は、次に定める複写料を納入しなければならない。

複写物の種類	サイズ	1枚当たりの単価
マイクロ・フィルム	A3	10円
電子資料（CD-ROM等）	A4	10円
その他の資料	A4、B4、A3	10円

（複写の制限）

第5条 次の各号の一に該当するときは、資料の複写を許可しない。

- (1) 法令により、保護された著作者の権利を侵害するもの
- (2) 複写の対象物が、当館所蔵の資料でないもの
ただし、他館より借り受けた複写の許諾を得ている資料については、この限りではない。この場合において複写の内容については貸出館の指示に従い、複写作業は貸出館の許可がない限り複写申込者が自ら行うことはできない。
- (3) 複写により、資料に損傷をきたすおそれのあるもの
- (4) 技術的に複写が困難なもの
- (5) その他館長が、複写を不相当と認めるもの

付 則

- 1 この要綱は、平成18年10月1日から施行する。
- 2 西宮市立図書館資料の複写取扱要領は廃止する。

付 則

この要綱は、平成18年11月2日から施行する。（第5条(2)改正）

付 則

この要綱は、平成19年5月15日から施行する。（第5条(2)改正）

付 則

この要綱は、平成20年1月1日から施行する。（第4条 改正）

西宮市立中央図書館学習室管理要綱（昭和60年7月1日施行）

（趣旨）

第1条 この要綱は、西宮市立中央図書館学習室管理（以下「学習室」という。）を、学習の場として市民に提供するため、その適正な管理に関して必要な事項を定める。

（入室者の制限）

第2条 中央図書館長（以下「館長」という。）は、学習室に入室しようとする者の数が、入室可能数を超過するおそれがあるとき、整理券の発行その他の方法により利用を制限することができる。

（退室命令）

第3条 館長は、規則第6条第1項に定める事項その他館長の指示を遵守しない学習室利用者に対して、退室を命ずることができる。

（管理従事者）

第4条 管理従事者（以下「従事者」という。）は、館長の指示に従って、学習室を適正に管理しなければならない。

（報告義務）

第5条 従事者は、管理日誌を館長に提出するほか、管理に関して必要な事項を報告しなければならない。

（館長の責務）

第6条 館長は、従事者から報告される学習室の利用実態を的確に把握し、適正な管理に努めなければならない。

付 則

この要綱は昭和60年7月1日から施行する。

西宮市立図書館資料のインターネット等予約サービス実施要綱 (平成 18 年 4 月 11 日

施行)

(趣旨)

第 1 条 この要綱は、西宮市立図書館条例施行規則(昭和 59 年教育委員会規則第 10 号。以下「規則」という。)第 4 条第 2 項に規定する「資料の館外利用をすることができる者」に対して、インターネット上の図書館ホームページ及び図書館内利用者用端末機において提供している図書館蔵書検索システムを利用して、図書館資料の予約サービス(以下「インターネット等予約サービス」という。)を実施するため必要な事項を定める。

(サービスの内容)

第 2 条 インターネット等予約サービスの内容は、次のとおりとする。

- (1) 西宮市立図書館が所蔵する図書館資料の予約
- (2) 利用者本人の図書館資料の貸出し状況及び予約状況の照会
- (3) 第 1 号の規定により予約した図書館資料が貸出し可能となった場合における電子メールによる連絡。ただし、電子メールアドレスを登録した利用者に限る。

(サービスを利用できる者)

第 3 条 インターネット等予約サービスを利用できる者は、第 1 条にいう「資料の館外利用をすることができる者」で個人又は団体の借出券の交付を受けた者とする。ただし、個人の場合は中学生以上に限る。

(仮パスワードの交付)

第 4 条 インターネット等予約サービスを利用しようとする者は、本人が市立図書館、分室の窓口(以下「図書館窓口」という。)において個人借出券と本人確認できる証明書等を提示し、借出券申込書を提出して仮パスワードの交付を受けなければならない。

- 2 図書館窓口への来館が困難な場合のサービス利用の申込みについては、館長が別に定める。

(サービス利用の中止)

第 5 条 インターネット等予約サービスの利用者が利用を中止する場合は、本人が図書館窓口で個人借出券と本人確認できる証明書等を提示し、借出券申込書を提出しなければならない。

(パスワードの管理)

第 6 条 インターネット等予約サービスの利用者は、自らのパスワードを第三者に知られることがないように自己の責任において厳重に管理しなければならない。

(サービス利用の停止)

第 7 条 館長は、虚偽又は不正な行為により仮パスワードの交付を受けたことが判明したときは、当該利用者のインターネット等予約サービスの利用を停止することができる。

(サービス利用の対価)

第 8 条 インターネット等予約サービスの利用は無料とする。ただし、西宮市情報提供端末(図書館内利用者用端末機及び公共端末「情報見聞録」(KIOSK))以外の端末機による図書館資料の予約、貸出状況及び予約状況の照会に係る通信費等は利用者の負担とする。

(損害賠償)

第 9 条 西宮市立図書館は、インターネット等予約サービスの利用により生じた一切の損害に対していかなる責めも負わないものとする。

2 インターネット等予約サービスの利用者が、このサービスの利用により第三者に損害を与えた場合、当該利用者においてその賠償の責めを負わなければならない。

3 西宮市立図書館は、インターネット等予約サービスにおける図書館資料の情報提供の遅延又は中断、システムの停止その他の事由により利用者に損害が生じても一切の責任を負わない。

(システムの停止)

第 10 条 館長は、次の各号のいずれかに該当するときは、インターネット等予約サービスの運用を停止するものとする。

(1) 電気通信事業者による設備の保守その他システム上の障害復旧等のため運用を停止する 必要があったとき。

(2) 天変地異等不可抗力の要因により運用することができないとき。

(3) その他館長が運用を停止する必要があると認めるとき。

(その他)

第 11 条 この要綱に定めるもののほか、インターネット等予約サービスの施行について必要な事項は、館長が別に定める。

付 則

1 この要綱は、平成 18 年 4 月 11 日から施行する。

付 則

2 この要綱は、平成 18 年 10 月 3 日から施行する。(第 2 条(1)改正)

図書館の概要

- 平成24年度(2012年度) -

発行日	平成24年9月1日
編集・発行	西宮市立中央図書館 〒662-0944 西宮市川添町15番26号 TEL (0798) 33-0189 FAX (0798) 33-2266